



CITTA' DI ARCO

Area Amministrativa Finanziaria - Servizi Demografici

**ANNUARIO STATISTICO
DEL
COMUNE DI ARCO
anno 2010**



A. POPOLAZIONE RESIDENTE**ANDAMENTO STORICO**

Il riepilogo della popolazione residente, dal 1934 ad oggi, documenta la costante crescita degli abitanti del comune di Arco.

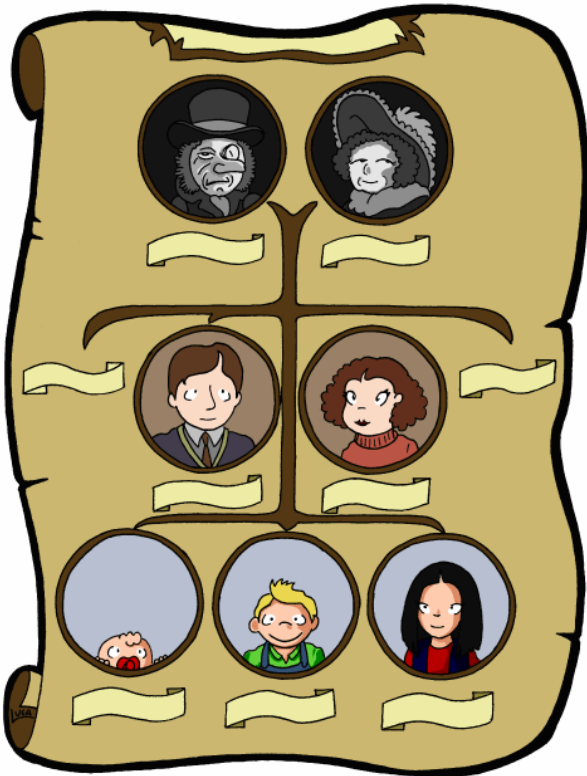
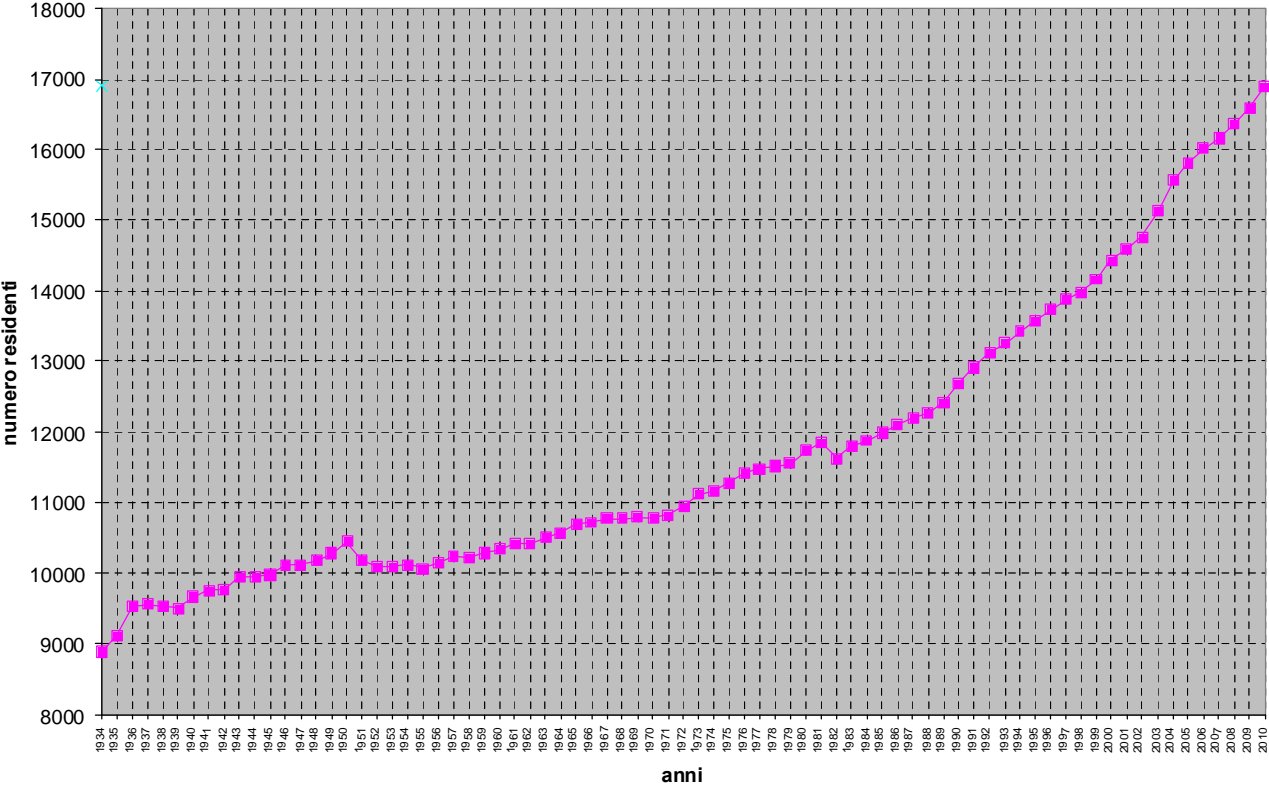
Le variazioni in diminuzione sono legate alle rilevazioni censuarie del 1951 e del 1981 e quindi si tratta di assestamenti statistici.

ANNO	N° ABITANTI	% VAR	NATI	MORTI	SALDO NATALITA'	IMMIGRAZIONE	EMIGRAZIONE	SALDO IMMIGRAZIONE	TOTALE
1934	8.882	0,00%	195	146	49	208	231	- 23	26
1935	9.122	2,70%	200	116	84	444	288	156	240
1936	9.527	4,44%	170	135	35	620	250	370	405
1937	9.562	0,37%	156	169	-13	656	608	48	35
1938	9.531	- 0,32%	170	129	41	274	346	- 72	- 31
1939	9.511	- 0,21%	170	116	54	222	296	- 74	- 20
1940	9.662	1,59%	181	132	49	348	246	102	151
1941	9.753	0,94%	196	140	56	254	219	35	91
1942	9.769	0,16%	184	124	60	247	291	- 44	16
1943	9.953	1,88%	190	107	83	231	130	101	184
1944	9.955	0,02%	194	156	38	82	118	- 36	2
1945	9.979	0,24%	150	152	-2	152	126	26	24
1946	10.115	1,36%	219	126	93	303	260	43	136
1947	10.130	0,15%	169	129	40	180	205	- 25	15
1948	10.180	0,49%	206	122	84	180	214	- 34	50
1949	10.283	1,01%	145	108	37	240	174	66	103
1950	10.447	1,59%	161	120	41	279	156	123	164
1951	10.184	- 2,52%	180	113	67	200	530	- 330	- 263
1952	10.096	- 0,86%	161	148	13	166	267	- 101	- 88
1953	10.090	- 0,06%	140	138	2	286	294	- 8	- 6
1954	10.124	0,34%	165	118	47	241	254	- 13	34
1955	10.068	- 0,55%	146	128	18	213	287	- 74	- 56
1956	10.145	0,76%	194	132	62	210	195	15	77
1957	10.245	0,99%	175	108	67	270	237	33	100
1958	10.214	- 0,30%	157	112	45	185	261	- 76	- 31
1959	10.290	0,74%	152	115	37	263	224	39	76
1960	10.339	0,48%	177	101	76	200	227	- 27	49
1961	10.429	0,87%	173	103	70	179	159	20	90
1962	10.424	- 0,05%	186	106	80	205	290	- 85	- 5
1963	10.506	0,79%	188	101	87	275	280	- 5	82
1964	10.577	0,68%	189	126	63	257	249	8	71
1965	10.687	1,04%	216	114	102	233	225	8	110
1966	10.724	0,35%	180	113	67	232	262	- 30	37
1967	10.772	0,45%	187	119	68	241	261	- 20	48
1968	10.769	- 0,03%	154	130	24	234	261	- 27	- 3
1969	10.794	0,23%	177	121	56	288	319	- 31	25
1970	10.785	- 0,08%	173	131	42	200	251	- 51	- 9
1971	10.825	0,37%	154	116	38	245	243	2	40
1972	10.947	1,13%	151	116	35	237	147	90	125
1973	11.121	1,59%	172	135	37	301	164	137	174

1974	11.161	0,36%	152	133	19	220	199	21	40
1975	11.275	1,02%	144	125	19	328	233	95	114
1976	11.424	1,32%	155	140	15	313	179	134	149
1977	11.478	0,47%	109	143	-34	264	176	88	54
1978	11.514	0,31%	131	125	6	234	204	30	36
1979	11.554	0,35%	106	120	-14	227	173	54	40
1980	11.734	1,56%	134	118	16	348	184	164	180
1981	11.849	0,98%	122	135	-13	286	158	128	115
									- 42
1982	11.623	- 1,91%	113	124	-11	285	316	- 31	rettifica + 184
									- 11
1983	11.796	1,49%	94	137	-43	249	217	32	rettifica - 184
1984	11.877	0,69%	117	127	-10	288	197	91	81
1985	11.979	0,86%	97	130	-33	333	198	135	102
1986	12.103	1,04%	102	118	-16	362	222	140	124
1987	12.195	0,76%	105	138	-33	387	262	125	92
1988	12.273	0,64%	94	149	-55	364	231	133	78
1989	12.422	1,21%	110	135	-25	380	206	174	149
1990	12.678	2,06%	126	114	12	491	247	244	256
1991	12.917	1,89%	116	135	-19	432	222	210	191
									248
1992	13.121	1,58%	134	125	9	565	326	239	rettifica - 48 + 44
									130
1993	13.252	1,00%	141	130	11	485	366	119	rettifica - 1 + 5
1994	13.426	1,31%	143	114	29	469	319	150	179
1995	13.578	1,13%	149	148	1	401	250	151	152
1996	13.728	1,10%	136	144	-8	502	344	158	150
1997	13.875	1,07%	139	135	4	435	292	143	147
1998	13.986	0,80%	136	136	0	461	350	111	111
1999	14.157	1,22%	152	142	10	551	390	161	171
2000	14.438	1,98%	181	149	32	580	331	249	281
2001	14.594	1,08%	164	120	44	500	388	112	156
2002	14.767	1,19%	170	125	45	583	455	128	173
2003	15.127	2,44%	151	152	-1	727	366	361	360
2004	15.556	2,84%	182	126	56	787	414	373	429
2005	15.800	1,57%	135	127	8	707	471	236	244
2006	16.013	1,35%	182	137	45	746	578	168	213
2007	16.155	2,25%	158	147	11	724	593	131	142
2008	16.364	1,29%	173	145	28	807	626	181	209
2009	16.585	1,35%	168	149	19	765	563	202	221
2010	16.901	3,28%	171	146	25	844	553	291	316

anni dei censimenti 1951 - 1961 - 1971 - 1981 - 1991 - 2001

Popolazione residente dal 1934 al 2010



B. POPOLAZIONE RESIDENTE	CLASSI D'ETÀ								

ANNO	TOTALI	MASCHI	FEMMINE	ETÀ	CLASSI D'ETÀ	MASCHI	FEMMINE	CALCOLO ETÀ MEDIA		
1904	1	0	1	104				0	104	104
1905	0	0	0	103				0	0	0
1906	1	0	1	102				0	102	102
1907	0	0	0	101	6	0	6	0	0	0
1908	4	0	4	100	ultracentenari	0,04	%	0	400	400
1909	2	1	1	99	95	29	66	99	99	198
1910	5	0	5	98	da 90 a 99 anni	0,58	%	0	490	490
1911	7	3	4	97				291	388	679
1912	5	0	5	96				0	480	480
1913	13	4	9	95				380	855	1235
1914	14	3	11	94				282	1034	1316
1915	13	5	8	93				465	744	1209
1916	17	7	10	92				644	920	1564
1917	9	4	5	91				364	455	819
1918	10	2	8	90				180	720	900
1919	38	9	29	89	809	276	533	801	2581	3382
1920	61	22	39	88	da 80 a 89 anni	4,94	%	1936	3432	5368
1921	67	20	47	87				1740	4089	5829
1922	64	20	44	86				1720	3784	5504
1923	87	22	65	85				1870	5525	7395
1924	92	29	63	84				2436	5292	7728
1925	89	37	52	83				3071	4316	7387
1926	100	36	64	82				2952	5248	8200
1927	96	36	60	81				2916	4860	7776
1928	115	45	70	80				3600	5600	9200
1929	95	40	55	79	1309	572	737	3160	4345	7505
1930	112	40	72	78	da 70 a 79 anni	8,00	%	3120	5616	8736
1931	108	42	66	77				3234	5082	8316
1932	141	74	67	76				5624	5092	10716
1933	145	71	74	75				5325	5550	10875
1934	126	58	68	74				4292	5032	9324
1935	140	52	88	73				3796	6424	10220
1936	129	66	63	72				4752	4536	9288
1937	156	60	96	71				4260	6816	11076
1938	157	69	88	70				4830	6160	10990
1939	153	83	70	69	1523	741	782	5727	4830	10557
1940	173	73	100	68	da 60 a 69 anni	9,31	%	4964	6800	11764
1941	177	79	98	67				5293	6566	11859
1942	173	77	96	66		totale		5082	6336	11418
1943	169	86	83	65	ultra sessantacinquenni	3064	18,72%	5590	5395	10985
1944	176	86	90	64	m	1275		5504	5760	11264
1945	141	71	70	63	f	1789		4473	4410	8883
1946	193	98	95	62				6076	5890	11966
1947	168	88	80	61				5368	4880	10248
1948	206	107	99	60	9413	4648	4765	6420	5940	12360

2002	180	89	91	6				534	546	1080
2003	160	80	80	5	483	267	216	400	400	800
2004	179	103	76	4	scuola materna	2,95	%	412	304	716
2005	144	84	60	3				252	180	432
2006	174	103	71	2	501	271	230	206	142	348
2007	157	85	72	1	infanti - nido	3,06	%	85	72	157
2008	161	81	80	1	infanti - nido	2,89	%	81	80	161
2009	162	87	75	0						
2010	162	73	89	0		8.190	8.711			
totale	16901	8190	8711		16901	100		333585	379136	712553
ETA' MEDIA								40,73	43,52	42,16

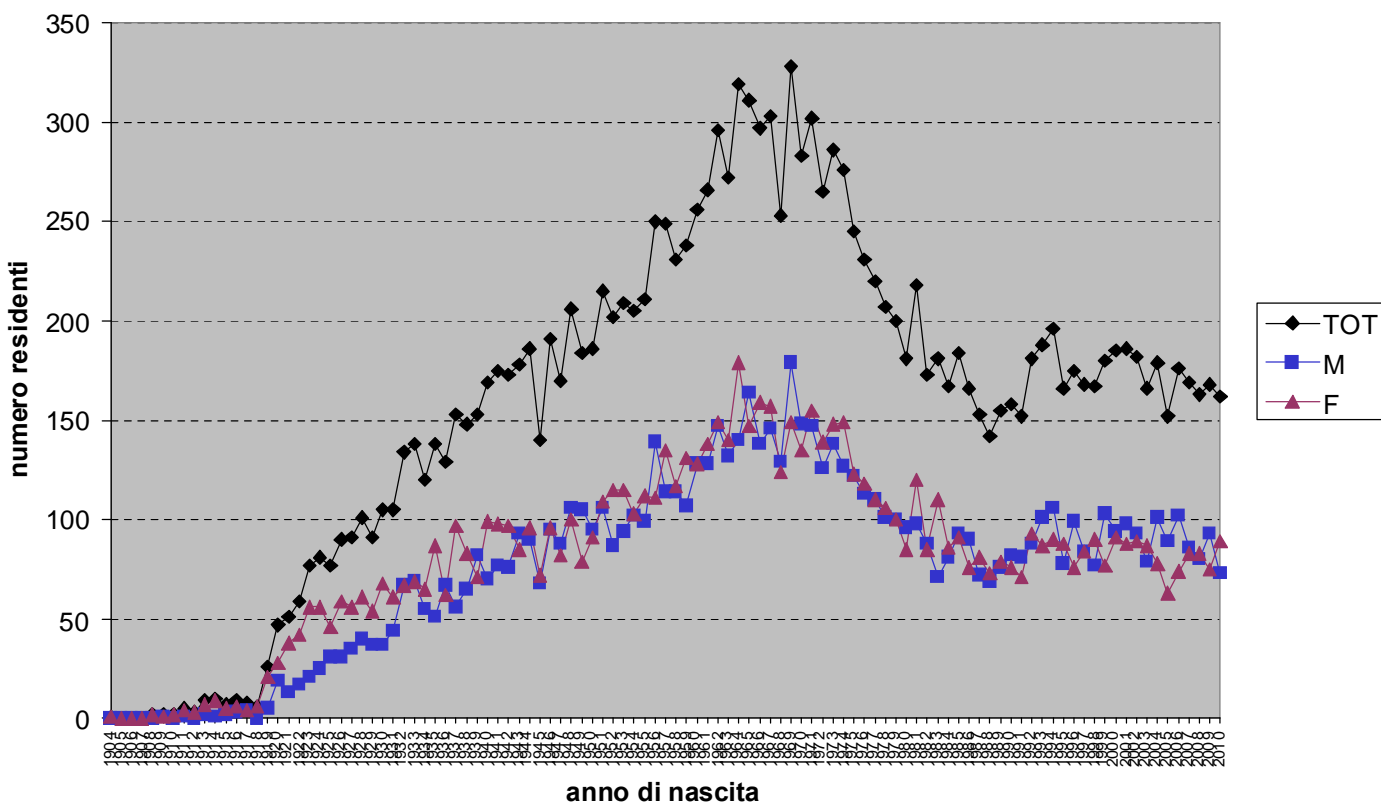
L'analisi del grafico relativo alla popolazione per classi di età conferma che la vita media delle donne è superiore a quella degli uomini.

Gli anni della prima guerra mondiale dal 1915 al 1918, hanno determinato una diminuzione della popolazione ed un grande ed evidente incremento al termine del periodo bellico. Meno evidente tale tendenza relativamente alla seconda guerra mondiale.

Gli anni sessanta sono gli anni del 'boom economico' e l'andamento della popolazione conferma tale tendenza.

Ne consegue un calo fisiologico negli anni settanta e ottanta ed un conseguente assestamento negli anni novanta e duemila.

Popolazione residente per età'



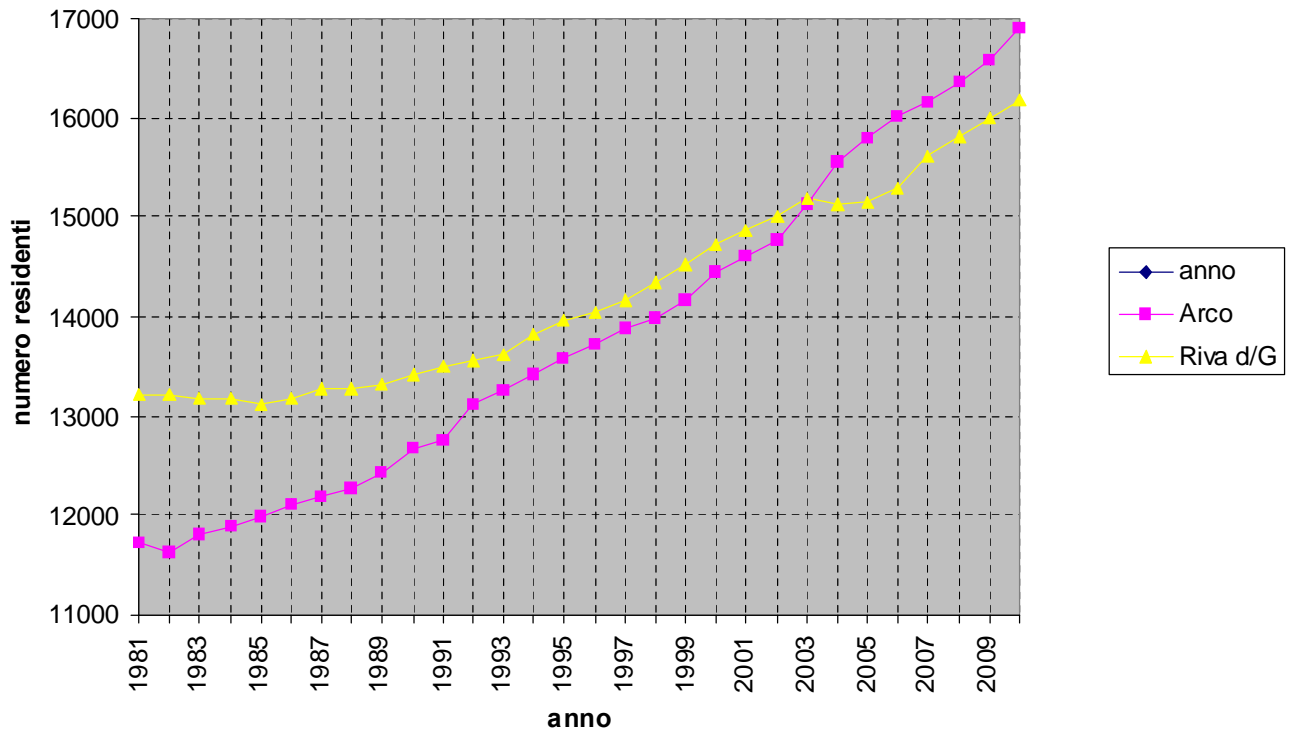
Minori (da 0 a 17 anni)				
ANNO	TOTALE	maschi	femmine	età
1993	188	101	87	17
1994	196	106	90	16
1995	166	78	88	15
1996	175	99	76	14
1997	168	84	84	13
1998	167	77	90	12
1999	180	103	77	11
2000	185	94	91	10
2001	186	98	88	9
2002	182	93	89	8
2003	166	79	87	7
2004	179	101	78	6
2005	152	89	63	5
2006	176	102	74	4
2007	169	86	83	3
2008	163	80	83	2
2009	168	93	75	1
2010	162	73	89	0
18,51%	3.128	1.636	1.492	

C. POPOLAZIONE RESIDENTE	RAFFRONTO ARCO / RIVA DEL GARDA
---------------------------------	--

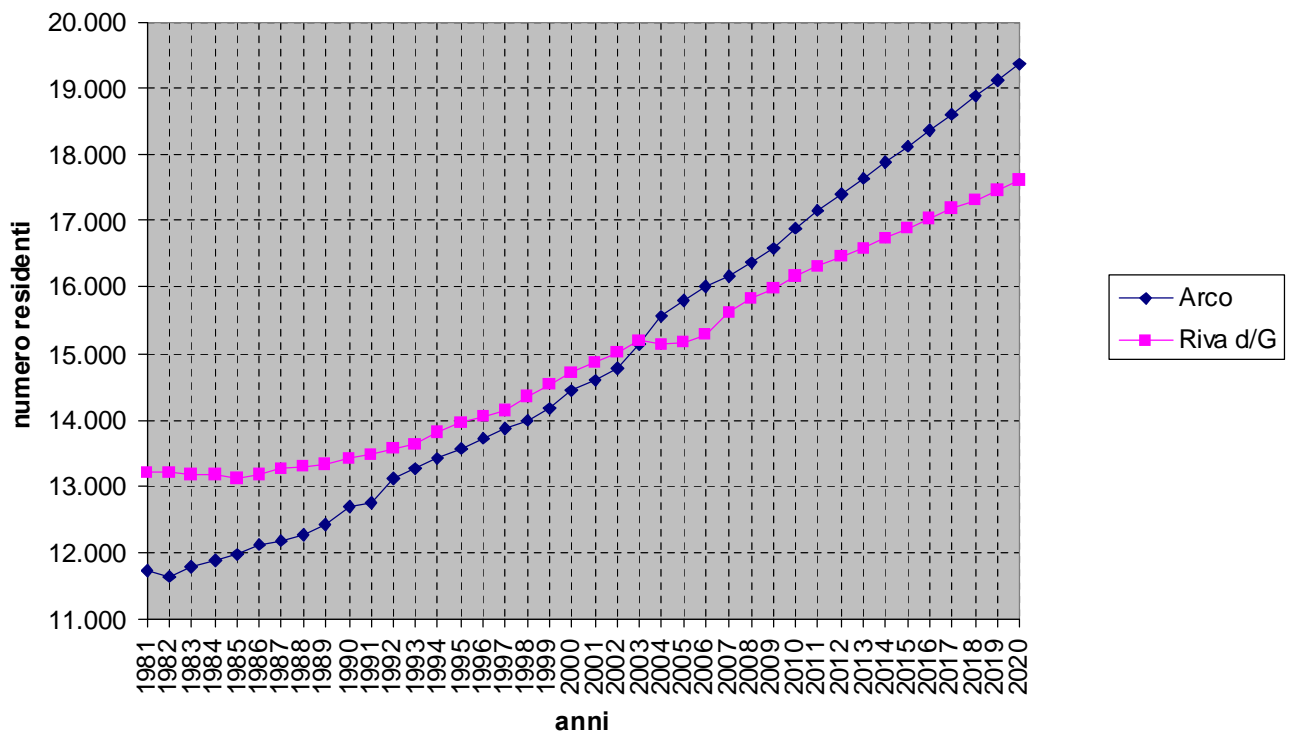
ARCO				RIVA DEL GARDA			
ANNO	M	F	TOTALE	ANNO	M	F	TOTALE
1981	5.728	6.006	11.734	1981	6.333	6.875	13.208
1982	5.632	5.991	11.623	1982	6.313	6.897	13.210
1983	5.718	6.078	11.796	1983	6.312	6.865	13.177
1984	5.746	6.131	11.877	1984	6.302	6.870	13.172
1985	5.795	6.184	11.979	1985	6.268	6.847	13.115
1986	5.861	6.242	12.103	1986	6.276	6.895	13.171
1987	5.871	6.309	12.180	1987	6.328	6.945	13.273
1988	5.905	6.368	12.273	1988	6.327	6.955	13.282
1989	5.983	6.439	12.422	1989	6.349	6.968	13.317
1990	6.101	6.577	12.678	1990	6.400	7.010	13.410
1991	6.144	6.615	12.759	1991	6.449	7.042	13.491
1992	6.331	6.790	13.121	1992	6.503	7.058	13.561
1993	6.398	6.854	13.252	1993	6.538	7.077	13.615
1994	6.481	6.945	13.426	1994	6.648	7.174	13.822
1995	6.545	7.033	13.578	1995	6.704	7.246	13.950
1996	6.610	7.118	13.728	1996	6.759	7.280	14.039
1997	6.669	7.206	13.875	1997	6.829	7.324	14.153
1998	6.721	7.265	13.986	1998	6.920	7.418	14.338
1999	6.833	7.324	14.157	1999	7.031	7.500	14.531
2000	6.984	7.454	14.438	2000	7.114	7.611	14.725
2001	7.055	7.539	14.594	2001	7.174	7.697	14.871
2002	7.140	7.627	14.767	2002	7.221	7.789	15.010
2003	7.302	7.825	15.127	2003	7.347	7.840	15.197
2004	7.501	8.055	15.556	2004	7.250	7.875	15.113
2005	7.658	8.142	15.800	2005	7.296	7.859	15.155
2006	7.781	8.232	16.013	2006	7.316	7.967	15.283
2007	7.849	8.306	16.155	2007	7.510	8.101	15.611
2008	7.956	8.404	16.364	2008	7.580	8.240	15.820
2009	8.015	8.534	16.585	2009	7.672	8.314	15.986
2010	8.190	8.711	16.901	2010	7.774	8.396	16.170
2011		246	17.147	2011		144	16.314
2012		246	17.393	2012		144	16.458
2013		246	17.639	2013		144	16.602
2014		246	17.885	2014		144	16.746
2015		246	18.131	2015		144	16.890
2016		246	18.377	2016		144	17.034
2017		246	18.623	2017		144	17.178
2018		246	18.869	2018		144	17.322
2019		246	19.115	2019		144	17.466
2020		246	19.361	2020		144	17.610

Il 'sorpasso' è avvenuto nel 2004. La tendenza di crescita di Arco rispetto a Riva del Garda è maggiore (come risulta dal grafico) ed è calcolata in base alla media matematica degli ultimi dieci anni.

Popolazione residente in Arco e Riva del Garda



Proiezione fino al 2020 sulla media degli ultimi 10 anni



LEGENDA GRAFICO					
anno	Arco	Riva del Garda	anno	Arco	Riva del Garda
1981	11.734	13.208	2002	14.767	15.010
1982	11.623	13.210	2003	15.127	15.197
1983	11.796	13.177	2004	15.556	15.113
1984	11.877	13.172	2005	15.800	15.155
1985	11.979	13.115	2006	16.013	15.283
1986	12.103	13.171	2007	16.155	15.611
1987	12.180	13.273	2008	16.364	15.820
1988	12.273	13.282	2009	16.585	15.986
1989	12.422	13.317	2010	16.901	16.170
1990	12.678	13.410	2011	17.147	16.314
1991	12.759	13.491	2012	17.393	16.458
1992	13.121	13.561	2013	17.639	16.602
1993	13.252	13.615	2014	17.885	16.746
1994	13.426	13.822	2015	18.131	16.890
1995	13.578	13.950	2016	18.377	17.034
1996	13.728	14.039	2017	18.623	17.178
1997	13.875	14.153	2018	18.869	17.322
1998	13.986	14.338	2019	19.115	17.466
1999	14.157	14.531	2020	19.361	17.610
2000	14.438	14.725			
2001	14.594	14.871			

D. POPOLAZIONE RESIDENTE	RIPARTIZIONE PER QUARTIERI
---------------------------------	-----------------------------------

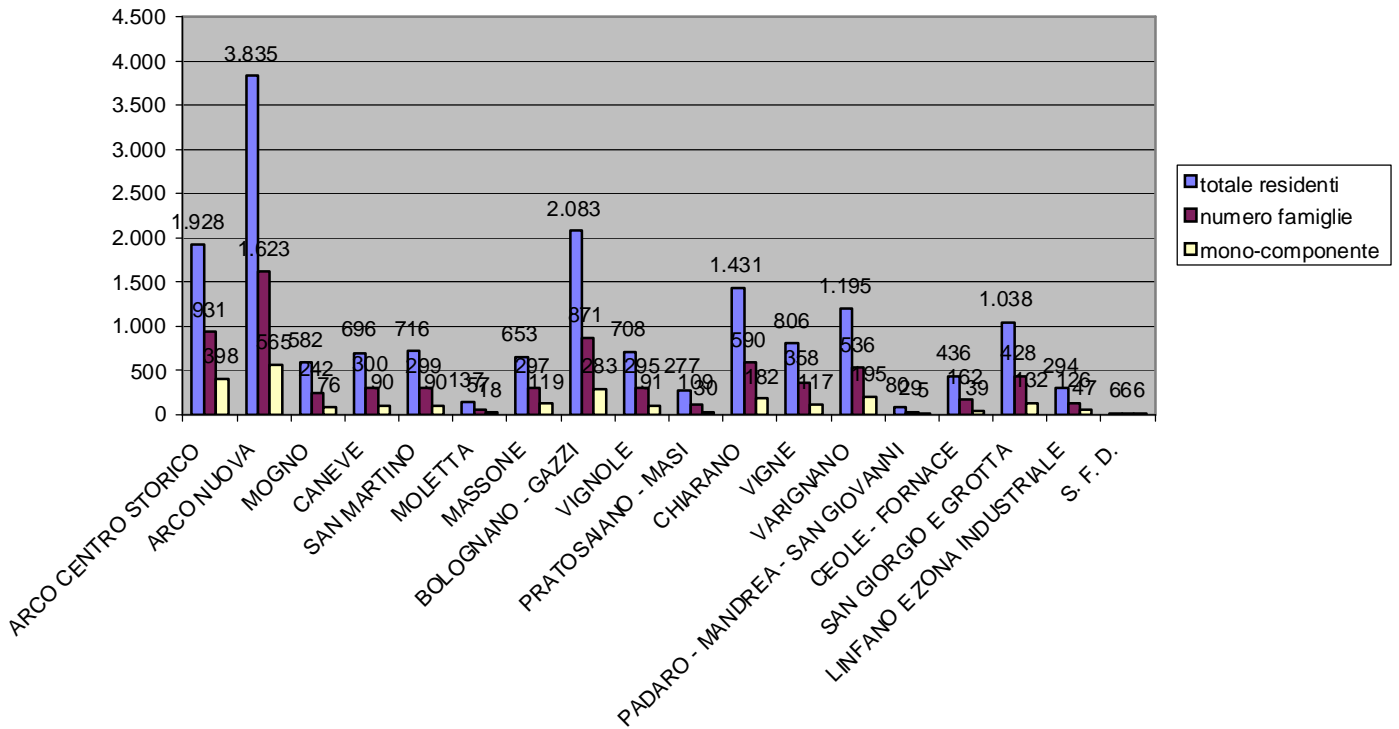
L'indicazione 'quartieri' è convenzionale: la classificazione riguarda infatti una ripartizione del territorio che divide Arco in 'centro' e 'nuova', comprende le frazioni, aree territoriali definite, 'centri' e 'nuclei' (classificazioni ISTAT).

ZONA - QUARTIERE	TOTALE RESIDENTI	MASCHI	FEMMINE	NUMERO FAMIGLIE
ARCO CENTRO STORICO	1.928	915	1.013	931
ARCO NUOVA	3.835	1.801	2.034	1.623
MOGNO	582	302	280	242
CANEVE	696	352	344	300
SAN MARTINO	716	356	360	299
MOLETTA	137	76	61	57
MASSONE	653	300	353	297
BOLOGNANO - GAZZI	2.083	1.013	1.070	871
VIGNOLE	708	340	368	295
PRATOSAIANO - MASI	277	144	133	109
CHIARANO	1.431	680	751	590
VIGNE	806	398	408	358
VARIGNANO	1.195	580	615	536
PADARO - MANDREA - SAN GIOVANNI	80	41	39	29
CEOLE - FORNACE	436	223	213	162
SAN GIORGIO E GROTTA	1.038	521	517	428
LINFANO E ZONA INDUSTRIALE	294	142	152	126
S. F. D.	6	6	0	6
TOTALI AL 31/12/2010	16.901	8.190	8.711	7.259

totale famiglie COMPRESSE le CONVIVENZE (n. 13)

7.272

Residenti per quartiere



CONVIVENZE ANAGRAFICHE AL 31 DICEMBRE 2010

DENOMINAZIONE		MASCHI	FEMMINE	TOTALE
1	CONVENTO MADONNA DELLE GRAZIE	6		6
2	MISSIONARI COMBONIANI	20		20
3	PADRI SCALABRINIANI	12		12
4	SUORE PIE MADRI DELLA NIGRIZIA		54	54
5	OSPEDALE SAN PANCRAZIO SUORE DI SANTA CROCE		8	8
6	SACERDOTI DEL SACRO CUORE	23		23
7	MONASTERO FRATI SERVI DI MARIA	2		2
8	MONASTERO SERVE DI MARIA ADDOLORATA		4	4
9	CASA DI CURA VILLA SACRA FAMIGLIA		34	34
10	CONVENTO PADRI CAPPUCCINI	5		5
11	FONDAZIONE COMUNITA' DI ARCO	17	60	77
12	ISTITUTO PADRE MONTI	7		7
13	CASA ALLOGGIO COMUNITA' RESIDENZIALE TEMPORANEA	5		5
TOTALE		97	160	257

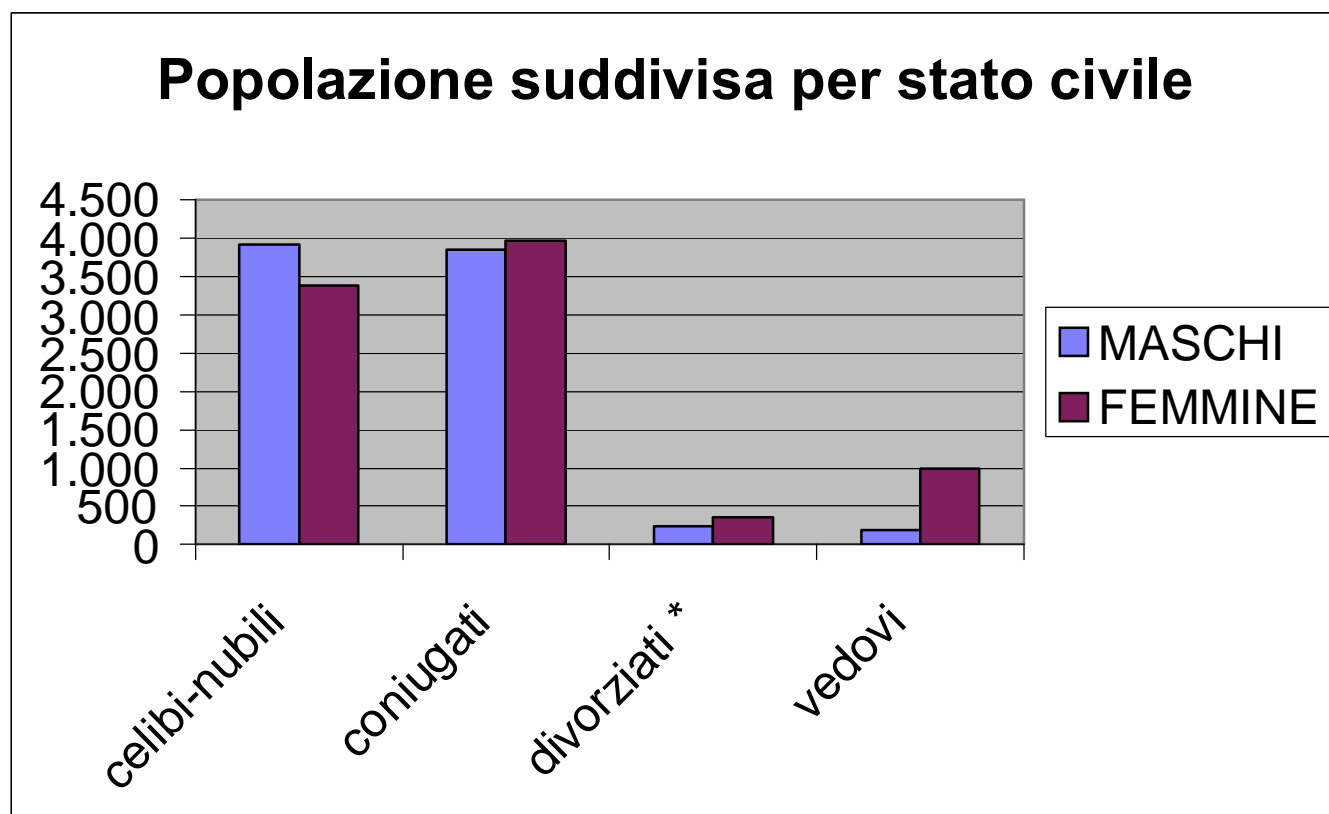
E. POPOLAZIONE RESIDENTE	RIPARTIZIONE PER STATO CIVILE
---------------------------------	--------------------------------------

I dati contenuti nella tabella necessitano di alcune precisazioni:

- i separati legalmente non compaiono nella statistica in quanto la separazione non modifica lo stato civile dell'individuo: il separato è coniugato fino al divorzio
- le vedove, rispetto ai vedovi sono nel rapporto 1 a 5 per due motivi: normalmente la moglie è più giovane del marito e la donna ha una vita media superiore

	celibi-nubili	coniugati	divorziati *	vedovi	TOTALI
MASCHI	3.914	3.855	236	185	8.190
FEMMINE	3.385	3.977	362	987	8.711
TOTALE NUMERO	7.299	7.832	598	1.172	16.901

* i separati legalmente sono compresi tra i coniugati **e sono circa 400**



F. POPOLAZIONE RESIDENTE**NUMEROSITÀ DEI NUCLEI FAMILIARI**

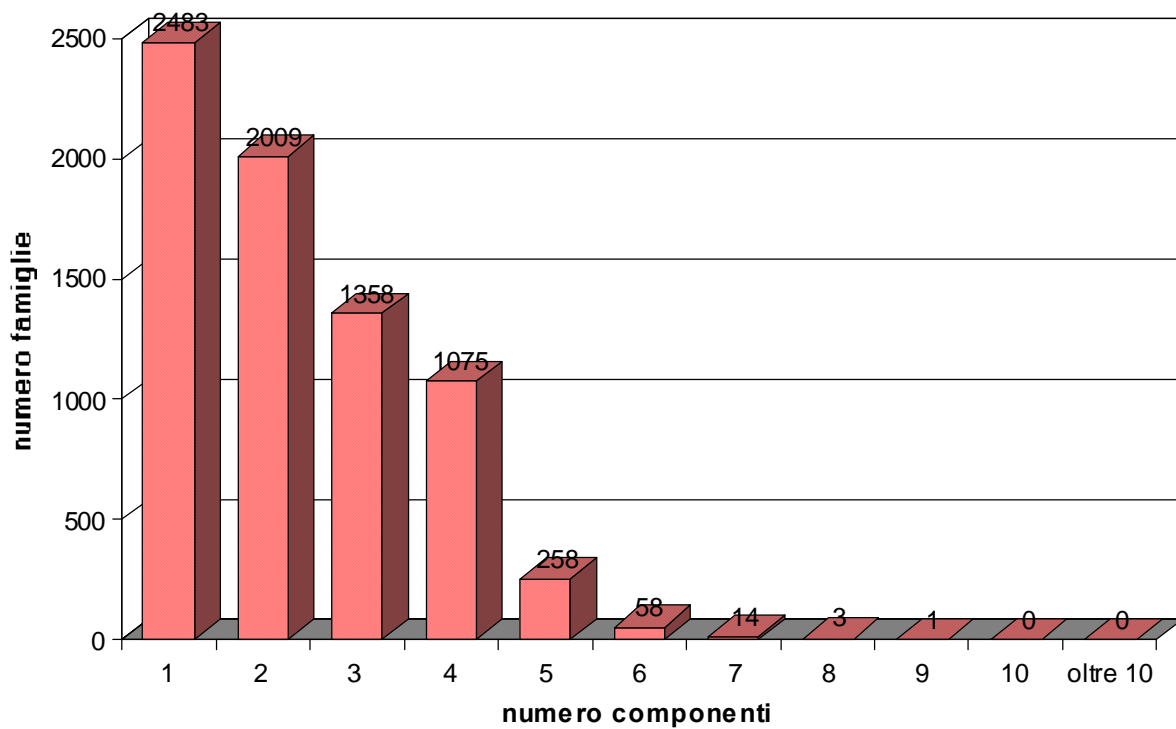
Il dato che emerge, evidenziato dal grafico, è che il numero delle famiglie è inversamente proporzionale al numero dei componenti.

Prevalgono i nuclei mono familiari (anziani, celibi/nubili, separati/divorziati).

A ruota i nuclei con due componenti ed in calando fino ai nuclei con oltre sei componenti che sono solamente 16.

ZONA	NUMERO COMPONENTI											TOTALE
	1	2	3	4	5	6	7	8	9	10	oltre 10	
Arco - Centro Storico	398	256	146	96	28	5	2					931
Arco Nuova	565	460	303	216	60	15	2	2				1623
Mogno	76	65	49	39	6	6	1					242
Caneve	90	94	59	47	8	1	1					300
San Martino	90	85	62	48	12	1	1					299
Moletta	18	19	6	11	2				1			57
Massone	119	73	50	39	14	2						297
Bolognano	283	229	167	149	37	5	1					871
Vignole	91	79	57	54	12	2						295
Pratosaiano - Masi	30	25	26	24	2	1	1					109
Chiarano	182	170	123	93	19	2	1					590
Vigne	117	109	72	48	9	3						358
Varignano	195	149	94	76	17	4	1					536
Padaro - San Giovanni	5	9	4	10	1							29
Ceole - Fornace	39	42	36	35	5	2	2	1				162
San Giorgio -Grotta	132	112	85	74	20	4	1					428
Linfano - Zona Industriale	47	33	19	16	6	5						126
Senza Fissa Dimora	6											6
TOTALE	2483	2009	1358	1075	258	58	14	3	1	0	0	7.259
* nel computo delle famiglie sono ESCLUSE le 'convivenze' - Fondazione - Sacerdoti - Suore - Case di Cura etc. per un totale di numero 13 convivenze - numero persone 266												
Abitanti escluse convivenze	2483	4018	4074	4300	1290	348	98	24	9	0	0	16.644
ABITANTI comprese convivenze n.												16.901

Numero componenti le famiglie

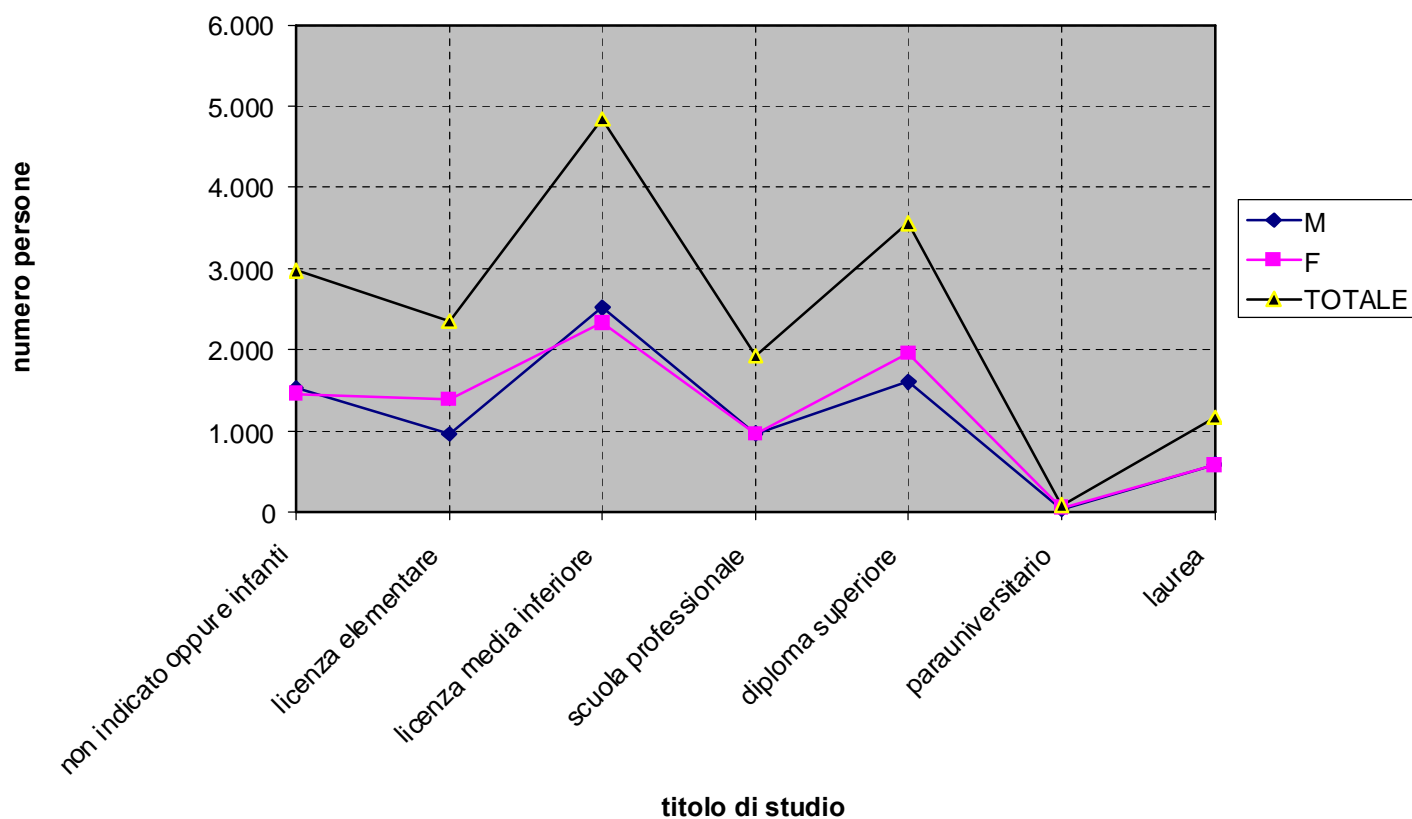


G. POPOLAZIONE RESIDENTE			
	TITOLI DI STUDIO		

TITOLO DI STUDIO	MASCHI	FEMMINE	TOTALE
non indicato oppure infanti	1.522	1.454	2.976
licenza elementare	964	1388	2.352
licenza media inferiore	2516	2328	4.844
scuola professionale	968	957	1.925
diploma superiore	1602	1958	3.560
parauniversitario	30	52	82
laurea	588	574	1.162
TOTALE NUMERO	8.190	8.711	16.901

Il titolo di studio delle persone viene richiesto, esclusivamente a fini statistici, all'atto del rilascio della carta di identità.

Popolazione suddivisa per titolo di studio



H. MATRIMONI

ANNO	CIVILI	RELIGIOSI	PERCENTUALE CIVILI su RELIGIOSI	TOTALE	MATRIMONI CIVILI		MATRIMONI RELIGIOSI		TOTALE
					SEPARAZIONI	DIVORZI	SEPARAZIONI	DIVORZI	
1981	11	80	13,75%	91	0	3	5	8	16
1982	9	55	16,36%	64	0	2	2	8	12
1983	7	61	11,48%	68	2	0	5	7	14
1984	9	43	20,93%	52	0	1	3	6	10
1985	9	52	17,31%	61	1	1	4	8	14
	45	291	15,46%	336	3	7	19	37	66
					10	22,22%	56	19,24%	19,64%
1986	8	45	17,78%	53	1	1	2	8	12
1987	13	55	23,64%	68	0	1	7	4	12
1988	9	48	18,75%	57	1	2	3	6	12
1989	12	56	21,43%	68	0	1	4	5	10
1990	17	49	34,69%	66	4	3	6	2	15
	59	253	23,32%	312	6	8	22	25	61
					14	23,73%	47	18,58%	19,55%
1991	16	37	43,24%	53	1	1	4	0	6
1992	20	38	52,63%	58	5	1	2	3	11
1993	16	66	24,24%	82	3	2	8	2	15
1994	20	60	33,33%	80	5	0	3	3	11
1995	26	57	45,61%	83	3	1	4	2	10
	98	258	37,98%	356	17	5	21	10	53
					22	22,45%	31	12,02%	14,89%
1996	33	58	56,90%	91	10	0	4	2	16
1997	18	52	34,62%	70	3	0	1	3	7
1998	23	57	40,35%	80	2	0	1	1	4
1999	25	51	49,02%	76	3	0	1	1	5
2000	27	55	49,09%	82	3	0	1	0	4
	126	273	46,15%	399	21	0	8	7	36
					21	16,67%	15	5,49%	9,02%
2001	30	41	73,17%	71	3	0	3	0	6
2002	33	41	80,49%	74	0	0	0	0	0
2003	48	33	145,45%	81	1	0	0	0	1
2004	38	32	118,75%	70	1	0	2	0	3
2005	23	44	52,27%	67	0	0	0	0	0
	172	191	90,05%	363	5	0	5	0	10
					5	2,91%	5	2,62%	2,75%
2006	41	36	113,89%	77	0	0	0	0	0
2007	27	43	62,79%	70	0	0	0	0	0
2008	35	19	184,21%	54	1	0	0	0	1
2009	30	22	136,36%	52	0	0	0	0	0
2010	40	38	105,26	78					0
	173	158	109,49%	331	5	0	1	0	6
					5	2,89%	1	0,63%	1,81%

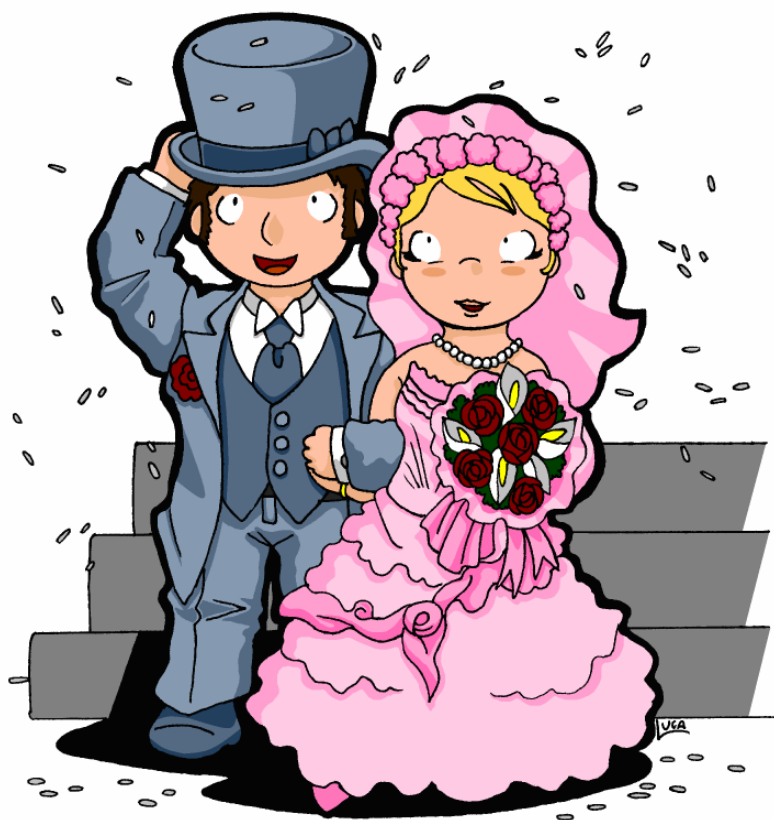
SITUAZIONE DELLE ANNOTAZIONI ALLA DATA DEL 31.12.2010

La statistica prende in considerazione esclusivamente i matrimoni **celebrati in Arco** (riguardano quindi residenti e non).

I registri dello stato civile ci consentono infatti di riepilogare i matrimoni classificandoli in concordatari (religioso e civile insieme) e civili (celebrato solo in comune) e di tenere conto delle separazioni che, in attesa del divorzio, sono annotate sull'atto di matrimonio.

Possiamo vedere come nel quinquennio 1981/1985 il rapporto tra matrimoni civili e concordatari era di 15 a 100, nel quinquennio 2001/2005 è diventato di 90 a 100; il rapporto si è invertito negli ultimi 5 anni avendo i matrimoni civili superato i religiosi.

Nel bilancio delle separazioni e divorzi osserviamo che nei primi 5 anni falliscono il 3% dei matrimoni, entro 10 anni il 10%, entro 15 anni il 15%, complessivamente un matrimonio su cinque (20%) è destinato allo scioglimento.



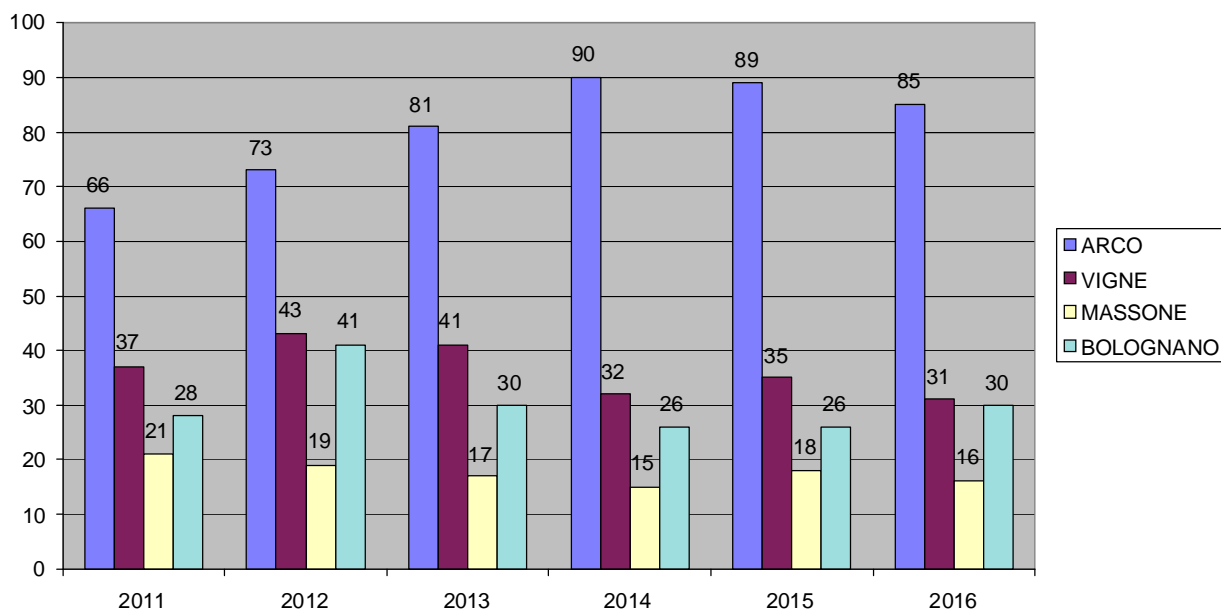
I.	SCUOLE													
		LEVA SCOLASTICA												

Il prospetto riepiloga i nati residenti e, in base all'età ad alla zona di riferimento, li assegna alle strutture territoriali (nidi, asili, scuole elementari – la scuola media è unica).

LEVA SCOLASTICA ANNI DAL 1997 AL 2010														
	NIDO			ASILI			ELEMENTARI					MEDIE		
nati nel	2010	2009	2008	2007	2006	2005	2004	2003	2002	2001	2000	1999	1998	1997
SUDDIVISIONE PER ZONA E RAGGRUPPAMENTO PER SCUOLA														
Arco Centro	16	20	20	21	16	10	11	12	20	20	7	22	12	14
Arco Nuova	44	36	39	31	34	27	41	33	40	39	43	37	30	30
Mogno	4	10	10	7	9	8	6	6	6	9	9	9	9	14
Caneve	9	11	5	6	3	8	5	9	8	5	10	11	6	9
San Giorgio Grotta	8	9	14	11	5	9	11	15	7	8	7	17	12	14
Linfano	4	3	2	5	6	4	2	3	3	5	3	5	5	4
S.F.D.	0	0	0	0	0	0	0	0	0	0	0	0	0	0
ARCO	85	89	90	81	73	66	76	78	84	86	79	101	74	85
San Martino	7	12	8	8	9	10	4	7	10	5	9	6	5	10
Moletta	2	1	1	2	4	1	2	1	1	3	3	1	1	2
Massone	7	5	6	7	6	10	11	6	6	7	4	4	8	5
MASSONE S. MARTINO	16	18	15	17	19	21	17	14	17	15	16	11	14	17
Bolognano	22	21	18	24	29	15	29	24	28	22	26	21	22	24
Vignole	7	4	3	6	9	11	10	6	15	12	8	6	13	8
Pratosaiano Masi	1	1	5	0	3	2	1	2	0	0	3	3	3	1
BOLOGNANO	30	26	26	30	41	28	40	32	43	34	37	30	38	33
Chiarano	11	12	10	20	16	13	16	16	12	21	17	12	17	13
Vigne	7	9	7	10	10	10	8	9	6	9	9	8	6	6
Varignano	10	9	12	7	12	11	19	14	13	10	21	12	12	8
Padaro S.Giovanni	0	1	0	0	2	2	1	0	3	3	1	1	2	1
Ceole Fornace	3	4	3	4	3	1	2	3	4	8	5	5	4	5
ROMARZOLLO	31	35	32	41	43	37	46	42	38	51	53	38	41	33
TOTALE	162	168	163	169	176	152	179	166	182	186	185	180	167	168

Il primo grafico riepiloga numericamente i **potenziali iscritti** alle prime classi nelle scuole elementari presenti sul territorio negli anni futuri.

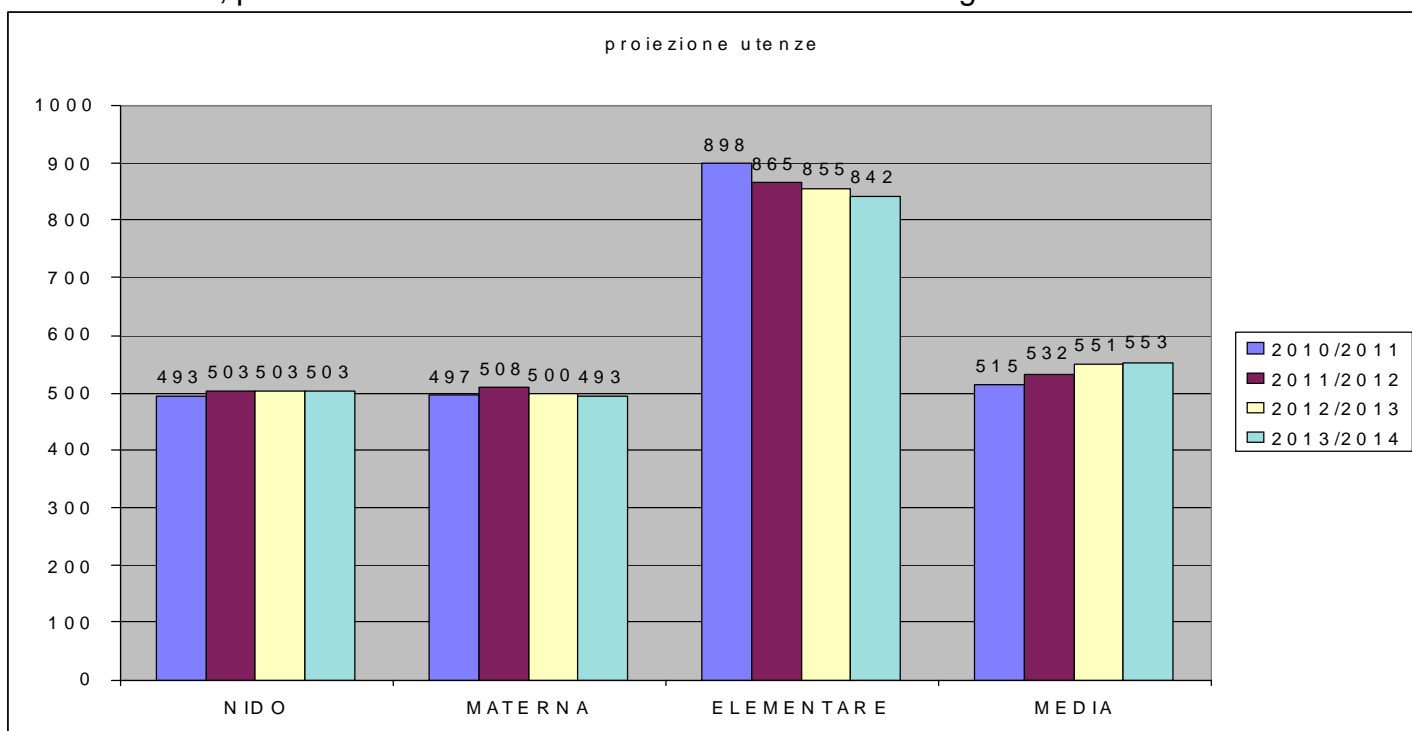
POTENZIALI ISCRITTI PRIME CLASSI ANNI DAL 2011 AL 2016



ANNO SCOLASTICO	NIDO	MATERNA	ELEMENTARE	MEDIA
2010/2011	493	497	898	515
2011/2012	503	508	865	532
2012/2013	503	500	855	551
2013/2014	503	493	842	553

* il numero dei potenziali utenti del nido è presunto in base all'andamento delle nascite sulla media degli ultimi 5 anni

Il grafico di proiezione indica i **potenziali iscritti** per il triennio successivo a quello di riferimento, per il nido il dato è calcolato sulla media dei nati negli ultimi 5 anni.



I.	SCUOLE	ELEMENTARI
-----------	---------------	-------------------

Il prospetto mette a diretto confronto i residenti (vedi il punto precedente) con il dato, fornito direttamente dalle scuole, degli iscritti.

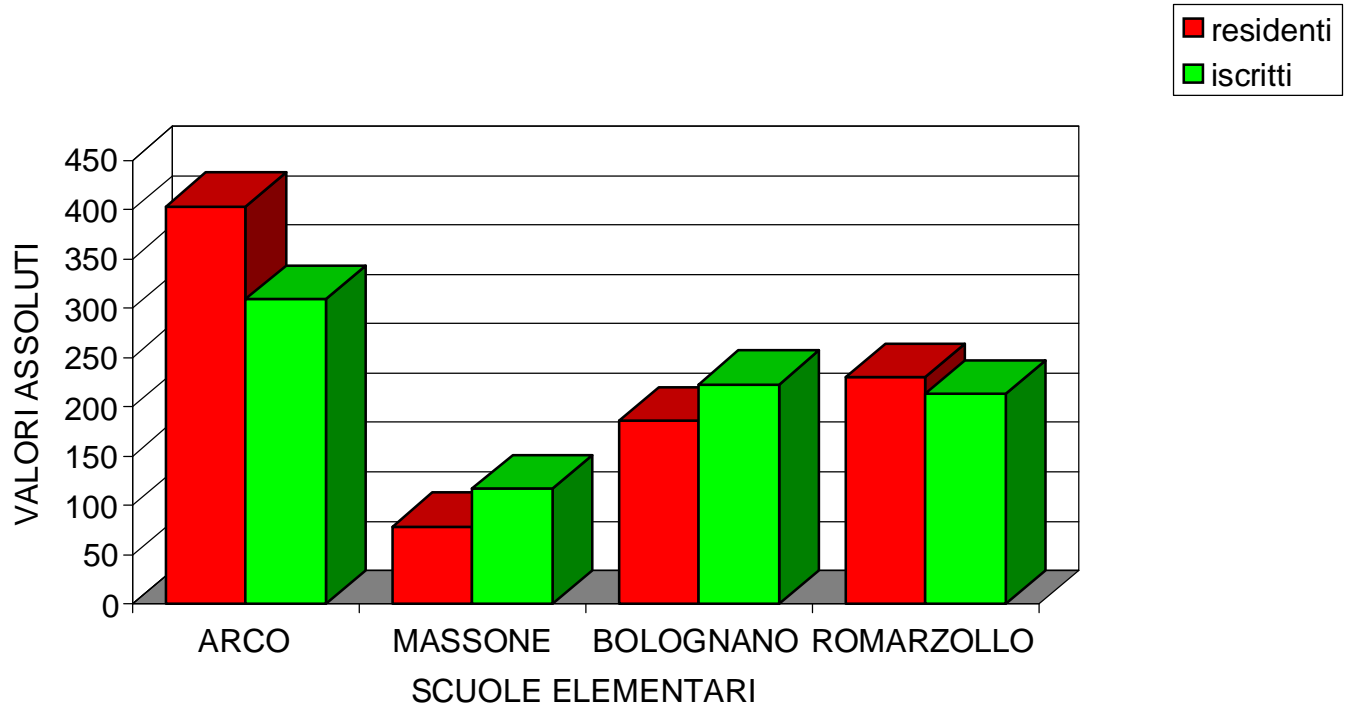
E' interessante vedere (grafico elementari 5 anni) come alle scuole elementari di Arco sia grande il divario tra residenti ed effettivamente iscritti, dato che trova esattamente l'opposto a Massone e Bolognano. La prima considerazione che spiega tali dati è la tendenza dei genitori (spesso entrambi lavoratori) ad iscrivere i minori nella scuola più vicina ai nonni. Il dato di Romarzollo trova maggiore equilibrio. Lo stesso dato è stato elaborato per classe.

SCUOLE ELEMENTARI										
nati nel	2004		2003		2002		2001		2000	
residenti (potenziali iscritti)	179		166		182		186		185	
effettivamente iscritti	172		168		173		171		178	
classi	prime	prime	seconde	seconde	terze	terze	quarte	quarte	quinte	quinte
ARCO	76	61	78	56	84	64	86	67	79	61
MASSONE	17	25	14	25	17	24	15	22	16	21
BOLOGNANO	40	44	32	40	43	50	34	40	37	49
ROMARZOLLO	46	42	42	47	38	35	51	42	53	47

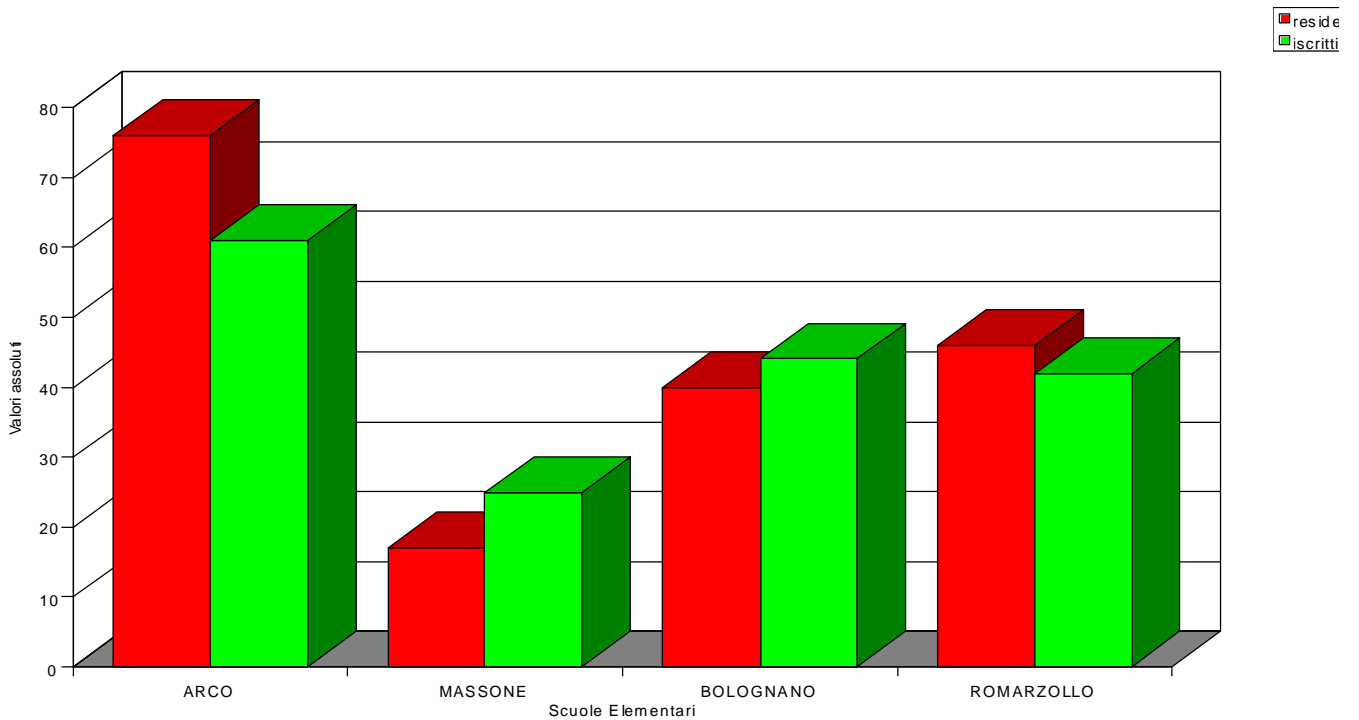
TOTALI		
zone	residenti	iscritti
ARCO	403	309
MASSONE	79	117
BOLOGNANO	186	223
ROMARZOLLO	230	213
totale classi	898	862



RAPPORTO RESIDENTI/ISCRITTI - totale

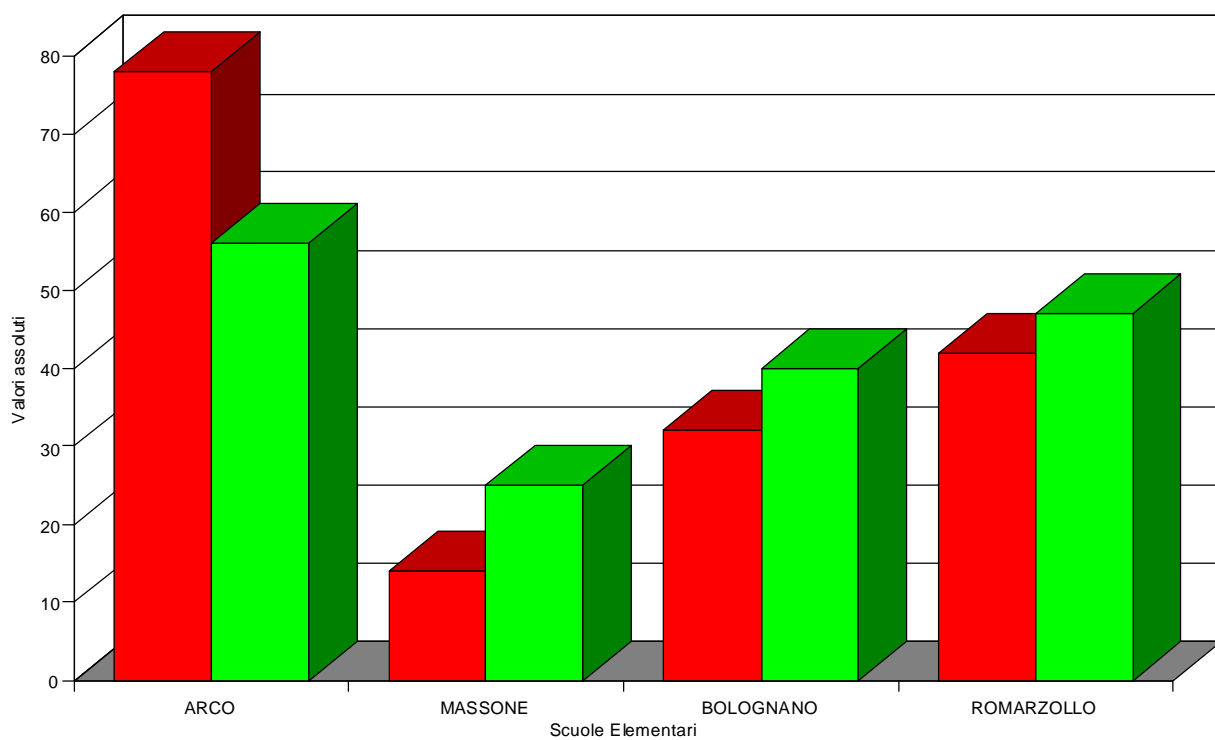


Classi Prime



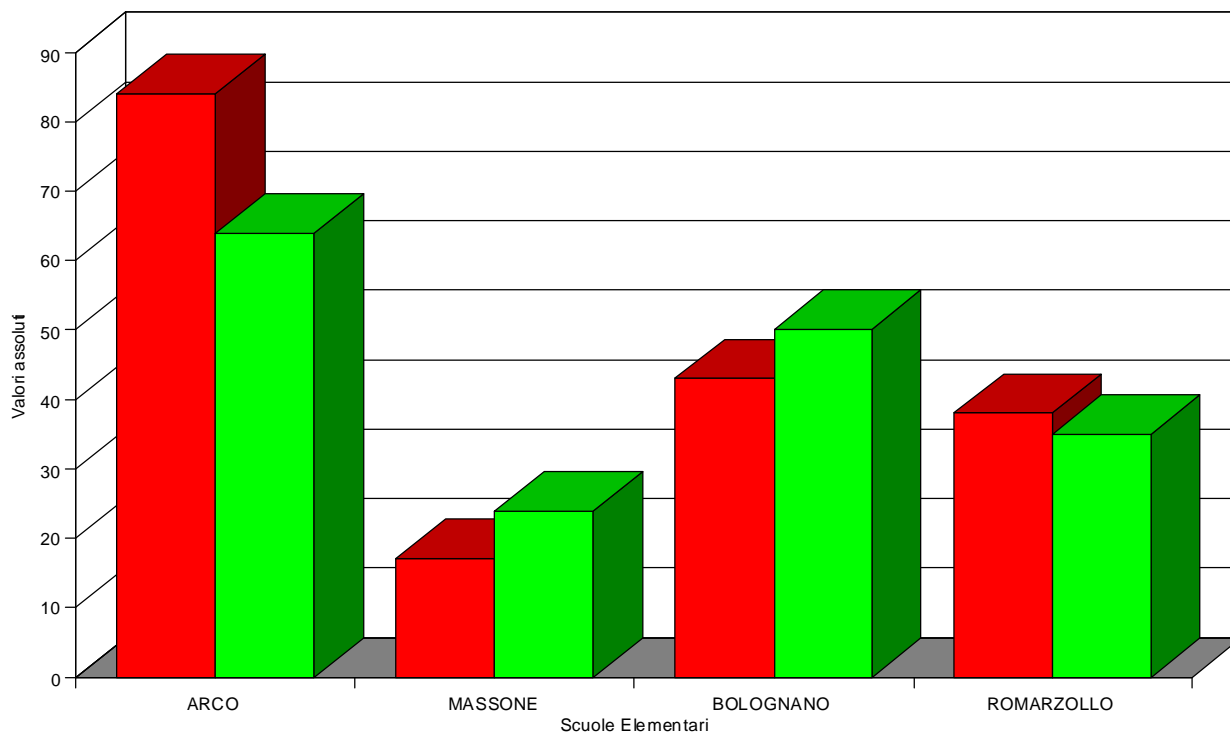
Classi Seconda

reside
iscritti

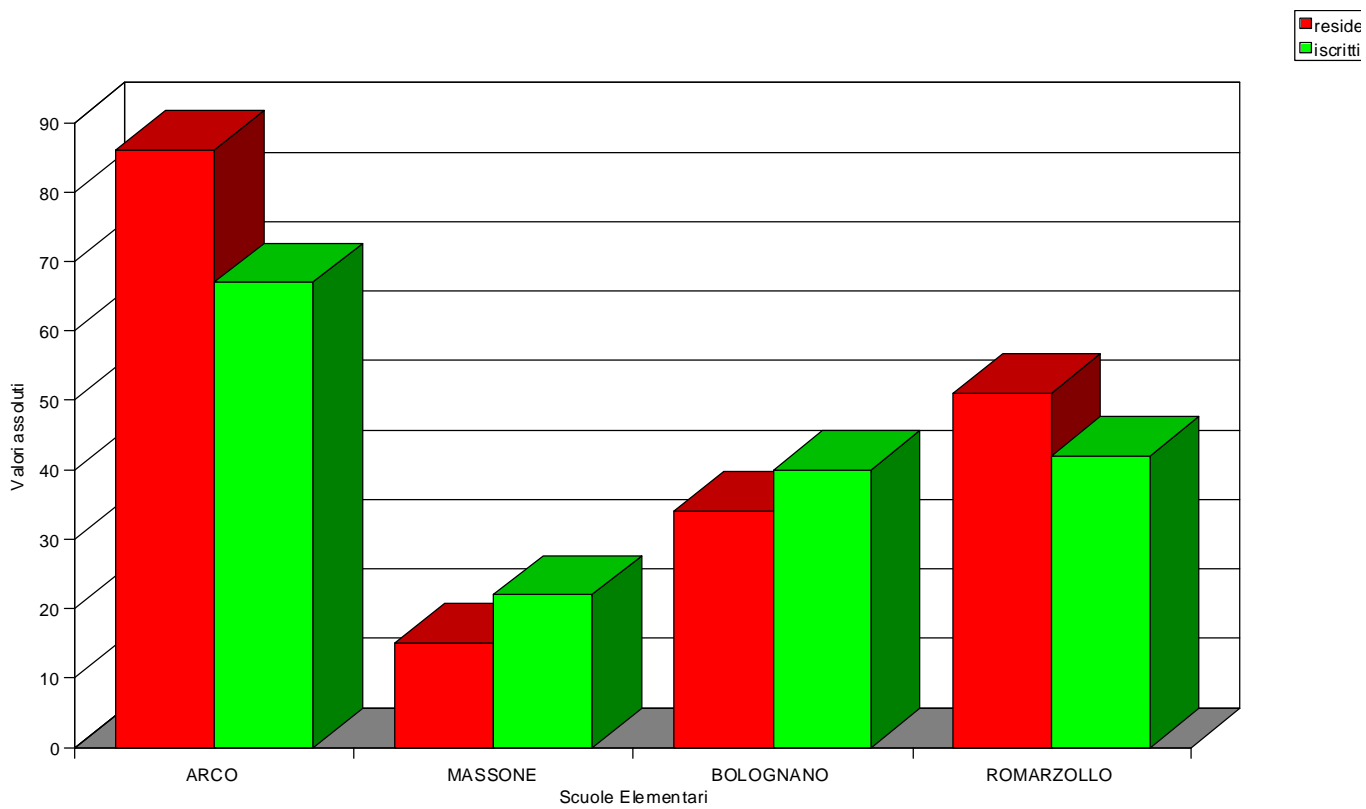


Classi Terze

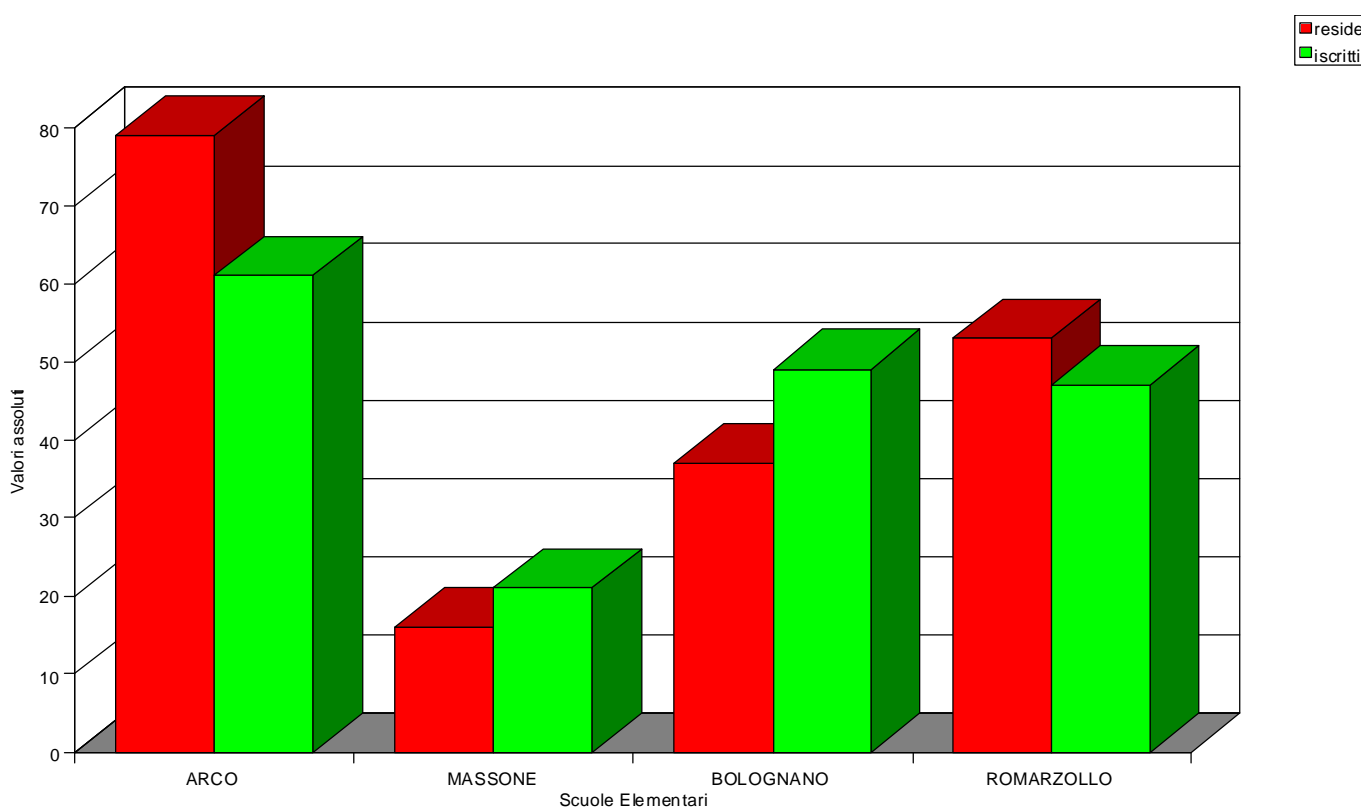
reside
iscritti



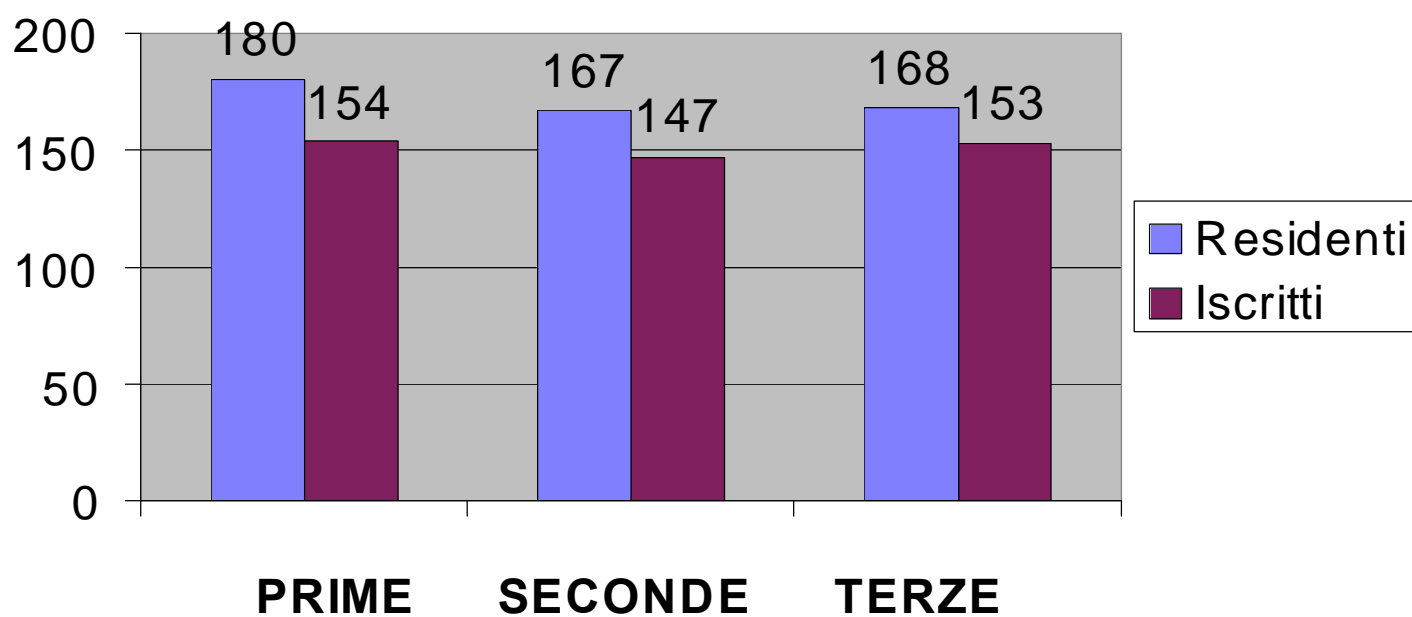
Classi Quarte



Classi Quinte



Scuola media di Arco - Rapporto Residenti/Iscritti



I.	SCUOLE	
		MEDIE

Anche la scuola media ha rapporto negativo tra potenziali utilizzatori ed effettivamente iscritti; l'unica spiegazione possibile è l'iscrizione di studenti di Arco presso le medie di Riva (2 scuole medie e 1 conservatorio).

SCUOLE MEDIE			
nati nel	1999	1998	1997
classi	prime	seconde	terze
residenti (potenziali iscritti)	180	167	168
effettivamente iscritti	154	147	153



L.	STRANIERI	MOVIMENTI DAL 1985
-----------	------------------	---------------------------

Sono riepilogati per anno e per cittadinanza i residenti nel comune di Arco.

Il fenomeno degli stranieri residenti, di rilevanza esclusivamente turistica prima degli anni '80, è diventato prevalentemente di immigrazione per lavoro dagli anni '80 in poi.

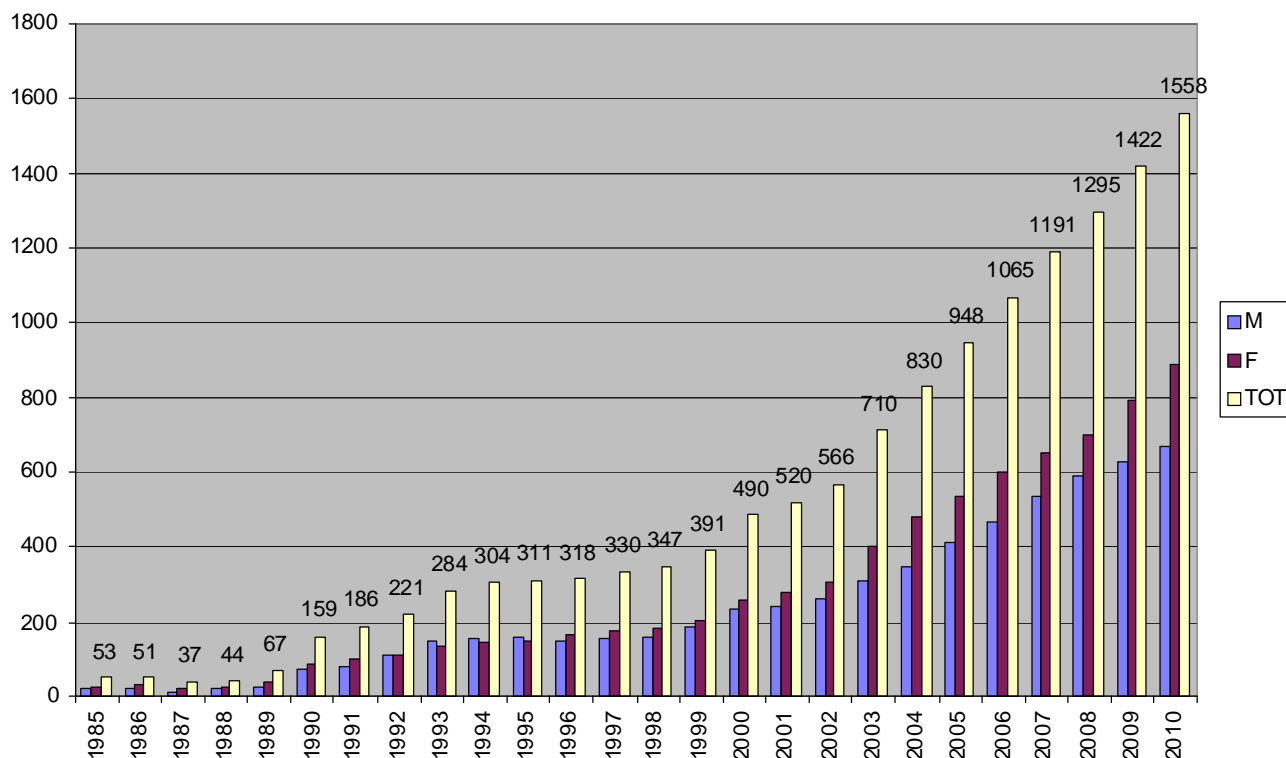
La crescita è costante e in aumento anno dopo anno; i picchi rilevanti sono nei primi anni '90 e nel 2000.

Il dato esposto tiene conto dei cittadini stranieri residenti.

Non bisogna scordare però che numerosi di loro (residenti da oltre 10 anni) hanno richiesto la cittadinanza Italiana.

Osservazioni:	
magrebini	massimo afflusso negli anni 90 ora stabilizzati
cinesi	in crescita costante a partire dal 2000
centro america	afflusso all'inizio degli anni '90 (infermieri/e) ora azzerati
albanesi	afflusso in aumento esponenziale anno dopo anno a partire dalla fine degli anni 90
jugoslavi	grande afflusso in coincidenza degli eventi bellici (ora la cittadinanza jugoslava viene azzerata in quanto ripartita tra sloveni, serbi, croati, bosniaci, montenegrini, macedoni, kosovari)
In aumento l'immigrazione dai paesi dell'est (badanti e lavoratori), favoriti rumeni e polacchi dopo l'ingresso nell'unione europea.	

STRANIERI RESIDENTI DAL 1985



STATO	SIGLA STATO	2010			2005		2000		1995		1990		1985	
		TOT.	M	F	M	F	M	F	M	F	M	F	M	F
ALBANIA	ALB	263	137	126	89	73	31	30	11	9				
AUSTRIA	A	12	3	9	2	9	1	9		7	1	4	1	1
BELGIO	B	11	1	10		7		3	1	1	1		1	
BULGARIA	BG	2	2					1						
DANIMARCA	DK	3		3		2		1		2		1		
FINLANDIA	SF	3		3		4		2		3		1		
FRANCIA	F	7	2	5	1	4		4	1	3		2	1	2
GERMANIA	D	52	25	27	23	35	13	21	14	15	7	9	12	17
GRAN BRETAGNA	GB	9	3	6	6	4	2	5	2	5	3	3	3	2
GRECIA	GR	1	1		1	2	1	2	1	2	1	1		1
IRLANDA	IRL	1		1		1						4		
JUGOSLAVIA	YU	6	5	1	32	22	44	27	73	38	10	3		
OLANDA	NL	11	2	9	3	9	5	11	3	10	3	7	1	3
POLONIA	PL	107	40	67	28	43	14	17	3	6	1	2	1	
PORTOGALLO	P	2	2		2				1	1	1	2	1	
ROMANIA	R	240	106	134	25	51	5	9	2	2				
SPAGNA	E	7	3	4	4	2		2		2		1		
SVEZIA	S	1		1		1					3	2	1	
SVIZZERA	CH	3	2	1	2	4	4	4	6	4	2	2	1	2
UCRAINA	UCR	60	12	48	4	16		3						
UNGHERIA	H	1		1	1		4							
RUSSIA	SU	5		5		5	1	1						
LITUANIA	LTN	2		2		1								
CROAZIA	CRZ	17	4	13	8	17	4	9						
SLOVENIA	SLV	1		1	2	1		1						
REP. CECA	CC	7	1	6	1	5		1						
REP. SLOVACCA	SK	13	6	7	7	9	2	8	1	1				
BIELORUSSIA	BLS	1		1	1	2								
MOLDOVA	MLD	142	50	92	14	29	1	1						
BOSNIA	BIH	22	10	12	12	18	10	13						
MACEDONIA	MAC	14	7	7	5	3		1						
SERBIA	SER	34	20	14										
KOSOVO	RKS	9	3	6										
BANGLADESH	BANG	7	2	5		7	7	6	2					
SRI LANKA	SRL	8	5	3	3		5	2	1	2				
CINA	RC	65	35	30	21	21	11	11		1				
COREA DEL SUD	ROK	0	0	0	1	1								
FILIPPINE	PI	9	4	5	2	3	2	2						
GIAPPONE	JPN	1		1		1		1		1				
INDIA	IN	17	8	9	6	4	4	3				1		
IRAN	IRN	1		1										
LIBANO	LBN	0												
PAKISTAN	PAK	17	8	9	2	3	1							
THAILANDIA	TH	7	1	6		5		1		1		2		
ARMENIA	ARM	1		1		1								
ALGERIA	ALG	22	10	12	10	13	13	4			3	1		
CAMERUN	CAM	1	1		1									

CONGO (ex Zaire)	CNG	9	4	5	3	3	2							
EGITTO	ET	5	2	3	2	1			1					
KENYA	EAK	0				1								
MAROCCO	MA	3	2	1	30	26	18	17	12	9	19	6		
NIGERIA	NGR	104	47	57	6	5	3	2						
SENEGAL	SEN	16	7	9	2	4	3	1	2		2			
SUDAFRICA	ZAF	9	3	6										
TOGO	TT	1	1				1							
TUNISIA	TUN	0			17	5	7	4	5		12			
ERITREA	ER	86	52	34		1								
CANADA	CND	0				1		1						
CUBA	C	13	1	12	1	6	1							
DOMINICANA	DOM	7	1	6	1	2		1	1	1				
PANAMA	PA	3	2	1	2	3		1	2	8		24		
NICARAGUA	NI	0				1								
U.S.A.	USA	0				1			1		1		1	
ARGENTINA	RA	7	2	5	2	5	1	2		1	2	2		1
BRASILE	BR	25	4	21	1	4			1	3		1		
CILE	RCH	8	5	3	9	10	13	9	16	9	2	3		
COLOMBIA	CO	8	1	7	2	6		1						
ECUADOR	EQ	4	1	3		5								
PERU'	PE	2	2		3	4	1							
URUGUAI	U	10	4	6	3	4				1		1		
VENEZUELA	V	3	1	2										
NUOVA ZELANDA	NZL	0			1									
APOLIDE	XXX	1		1		1								
TOTALI			664	884	20	537	235	255	163	148	74	85	24	29
TOTALE PER ANNO			1548		948		490		311		159		53	

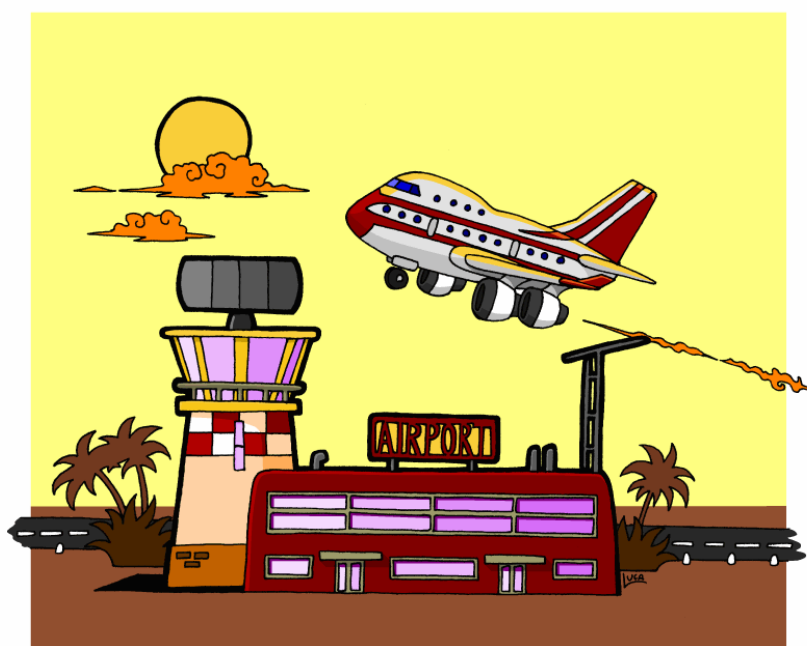


L.	STRANIERI	RESIDENTI DIVISI PER CITTADINANZA
-----------	------------------	--

Il maggior numero di stranieri residenti riguarda la cittadinanza albanese, seguono i neo UE, rumeni e polacchi.

CITTADINI STRANIERI RESIDENTI AL 31/12/2009					
PAESE ESTERO DI PROVENIENZA	SIGLA STATO	TOTALE	MASCHI	FEMMINE	PERCENTUALE
ALBANIA	ALB	263	137	126	16,88%
ROMANIA	R	240	106	134	15,40%
MOLDOVA	MLD	142	50	92	9,11%
POLONIA	PL	107	40	67	6,87%
MAROCCO	MA	104	47	57	6,68%
TUNISIA	TUN	86	52	34	5,52%
CINA	RC	65	35	30	4,17%
UCRAINA	D	60	12	48	3,85%
GERMANIA	UCR	52	25	27	3,34%
SERBIA	SER	34	20	14	2,18%
BRASILE	BR	25	4	21	1,60%
BOSNIA	BIH	22	10	12	1,41%
ALGERIA	ALG	22	10	12	1,41%
PAKISTAN	PAK	21	11	10	1,35%
CROAZIA	CRZ	17	4	13	1,09%
INDIA	IN	17	8	9	1,09%
NIGERIA	NGR	16	7	9	1,03%
MACEDONIA	MAC	14	7	7	0,90%
REP. SLOVACCA	SK	13	6	7	0,83%
CUBA	C	13	1	12	0,83%
AUSTRIA	A	12	3	9	0,77%
BELGIO	B	11	1	10	0,71%
OLANDA	NL	11	2	9	0,71%
URUGUAY	U	10	4	6	0,64%
GRAN BRETAGNA	GB	9	3	6	0,58%
KOSOVO	RKS	9	3	6	0,58%
FILIPPINE	PI	9	4	5	0,58%
CONGO (ex Zaire)	CNG	9	4	5	0,58%
SENEGAL	SEN	9	3	6	0,58%
SRI LANKA	SRL	8	5	3	0,51%
CILE	RCH	8	5	3	0,51%
COLOMBIA	CO	8	1	7	0,51%
FRANCIA	F	7	2	5	0,45%
SPAGNA	E	7	3	4	0,45%
REP. CECA	CC	7	1	6	0,45%
BANGLADESH	BANG	7	2	5	0,45%
THAILANDIA	TH	7	1	6	0,45%
DOMINICANA	DOM	7	1	6	0,45%

ARGENTINA	RA	7	2	5	0,45%
JUGOSLAVIA	YU	6	5	1	0,39%
RUSSIA	SU	5	0	5	0,32%
EGITTO	ET	5	2	3	0,32%
ERITREA	ER	5	2	3	0,32%
ECUADOR	EQ	4	1	3	0,26%
DANIMARCA	DK	3	0	3	0,19%
FINLANDIA	SF	3	0	3	0,19%
SVIZZERA	CH	3	2	1	0,19%
KENYA	EAK	3	2	1	0,19%
PANAMA	PA	3	2	1	0,19%
VENEZUELA	V	3	1	2	0,19%
BULGARIA	BG	2	2	0	0,13%
PORTOGALLO	P	2	2	0	0,13%
LITUANIA	LTN	2	0	2	0,13%
PERU'	PE	2	2	0	0,13%
GRECIA	GR	1	1	0	0,06%
IRLANDA	IRL	1	0	1	0,06%
SVEZIA	S	1	0	1	0,06%
UNGHERIA	H	1	0	1	0,06%
SLOVENIA	SLV	1	0	1	0,06%
BIELORUSSIA	BLS	1	0	1	0,06%
GIAPPONE	JPN	1	0	1	0,06%
IRAN	IRN	1	0	1	0,06%
CAMERUN	CAM	1	1	0	0,06%
SUDAFRICA	ZAF	1	1	0	0,06%
APOLIDE	XXX	1	0	1	0,06%
		1558	668	890	100,00%



Stranieri	totale	uomini	donne
UNIONE EUROPEA	493	197	296
EXTRA UNIONE EUROPEA	1065	471	594
TOTALE	1558	668	890

Cittadini stranieri residenti al 31.12.2010

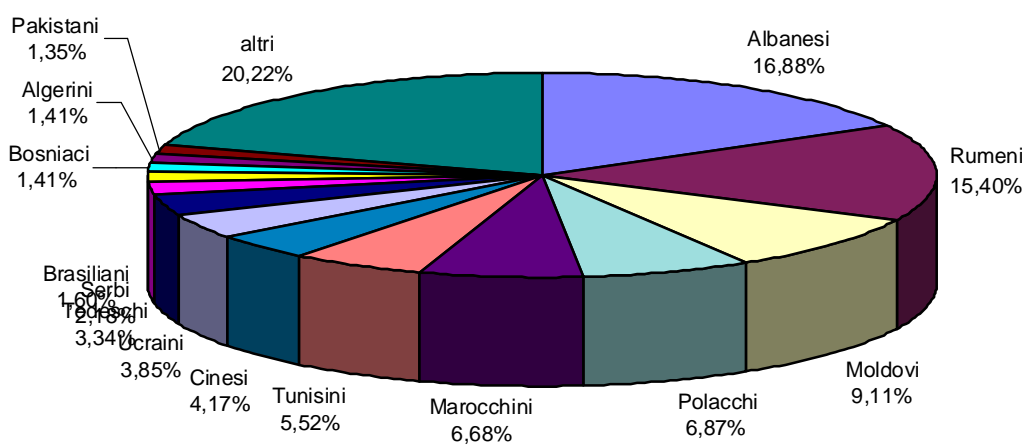


GRAFICO		
Albanesi	16,88%	263
Rumeni	15,40%	240
Moldovi	9,11%	142
Polacchi	6,87%	107
Marocchini	6,68%	104
Tunisini	5,52%	86
Cinesi	4,17%	65
Ucraini	3,85%	60
Tedeschi	3,34%	52
Serbi	2,18%	34
Brasiliani	1,60%	25
Bosniaci	1,41%	22
Algerini	1,41%	22
Pakistani	1,35%	21
altri	20,22%	315

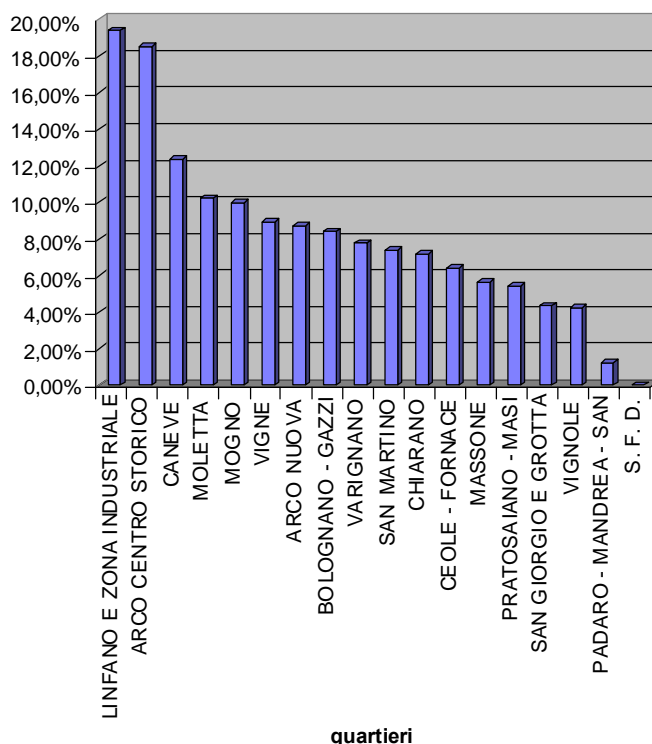
	100,00%	1558
--	---------	------

L.	STRANIERI	
		RESIDENTI DIVISI PER QUARTIERE

Considerando la percentuale di stranieri sugli italiani residenti, troviamo il maggior numero in località Linfano, agevolati forse dal gran numero di residence e in centro storico di Arco.

ZONA - QUARTIERE	M	F	numero	totale abitanti	percentuale incidenza
LINFANO E ZONA INDUSTRIALE	21	36	57	294	19,39%
ARCO CENTRO STORICO	161	196	357	1.928	18,52%
CANEVE	40	46	86	696	12,36%
MOLETTA	8	6	14	137	10,22%
MOGNO	27	31	58	582	9,97%
VIGNE	31	41	72	806	8,93%
ARCO NUOVA	141	193	334	3.835	8,71%
BOLOGNANO - GAZZI	73	102	175	2.083	8,40%
VARIGNANO	39	54	93	1.195	7,78%
SAN MARTINO	20	33	53	716	7,40%
CHIARANO	48	55	103	1.431	7,20%
CEOLE - FORNACE	11	17	28	436	6,42%
MASSONE	14	23	37	653	5,67%
PRATOSAIANO - MASI	3	12	15	277	5,42%
SAN GIORGIO E GROTTA	16	29	45	1.038	4,34%
VIGNOLE	14	16	30	708	4,24%
PADARO - MANDREA - SAN GIOVANNI	1	0	1	80	1,25%
S. F. D.	0	0	0	6	0,00%
	668	890	1.558	16.901	9,22%

% incidenza sulla popolazione residente



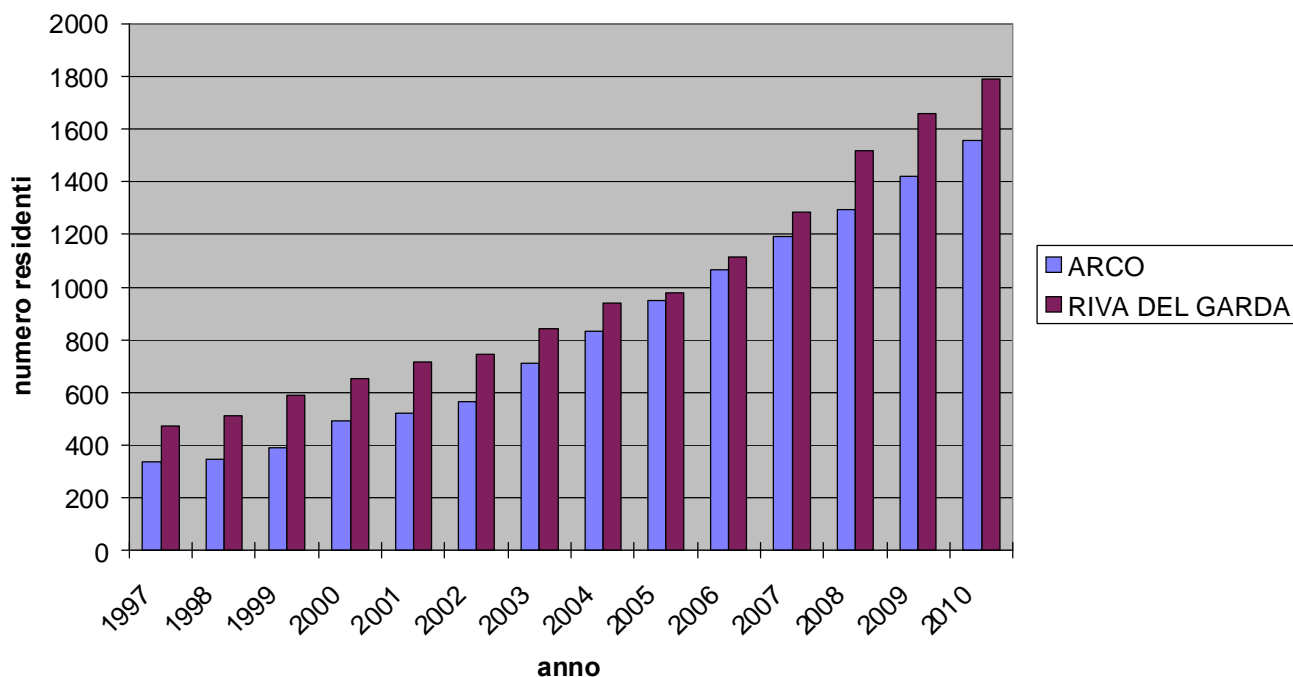
L.	STRANIERI	RAFFRONTO CON RIVA DEL GARDA
-----------	------------------	-------------------------------------

Il dato di Arco, nettamente inferiore in origine, recupera e si normalizza rispetto a Riva del Garda nel corso degli ultimi anni. Le motivazioni sono da ricercare nel fatto che i primi immigrati lavoravano prevalentemente nel settore turistico (gravitavano quindi prevalentemente su Riva), la seconda fase dell'immigrazione ha distribuito i lavoratori in tutti i settori e lo sviluppo urbanistico di Arco ha offerto maggiori possibilità.

ARCO			RIVA DEL GARDA			
	Maschio	Femmine	TOTALE	Maschio	Femmine	TOTALE
1997	158	177	335	260	211	471
1998	163	184	347	282	230	512
1999	185	206	391	308	279	587
2000	235	255	490	340	313	653
2001	239	281	520	386	330	716
2002	261	305	566	366	380	746
2003	309	401	710	399	444	843
2004	346	484	830	439	501	940
2005	411	537	948	449	531	980
2006	466	599	1065	491	625	1116
2007	535	656	1191	572	711	1283
2008	591	704	1295	658	862	1520
2009	627	795	1422	740	920	1660

2010	668	890	1558	794	997	1791
-------------	-----	-----	-------------	-----	-----	-------------

Raffronto Arco - Riva del Garda

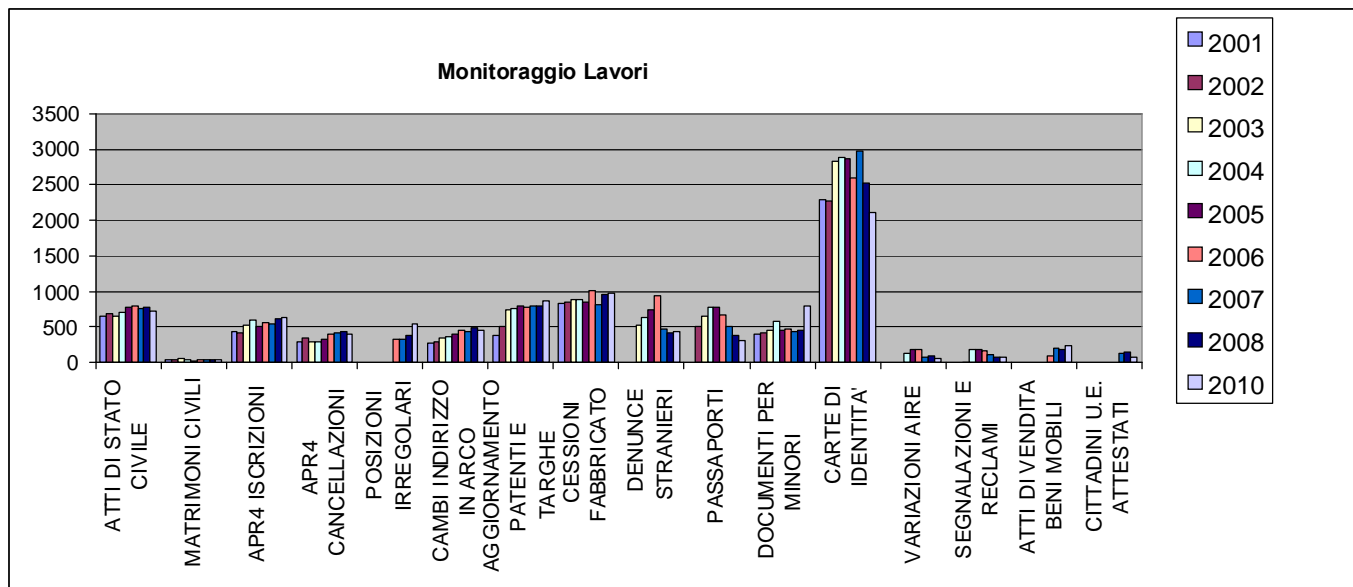


L. STRANIERI	ACQUISTO CITTADINANZA ITALIANA
---------------------	---------------------------------------

Acquisto cittadinanza italiana per matrimonio, per residenza, per naturalizzazione figli a seguito di acquisto (e altri casi)

ANNO	2010		2009		2008		2007		2006		2005		2004		2003		2002		2001		2000		TOTALI
	M	F	M	F	M	F	M	F	M	F	M	F	M	F	M	F	M	F	M	F			
ALBANIA	3	7	6	2	1	2		3	1		3		1		1				1	1			32
ALGERIA	3	2	2	1	1																		9
ARGENTINA									1				1							1			3
BANGLADESH			5	2	1	2																	10
BOSNIA	1	4	1																				6
BRASILE											1		1									1	3
CANADA							1																1
CILE					2		1			2										1			6
CINA						1				2													3
COLOMBIA							2															1	3
CROAZIA	3		1		2																		6
CUBA						1			1				1	1		1							5
ECUADOR						1																	1
JUGOSLAVIA					2	2		1		1													6
KOSOVO		1																					1
MAROCCO	4				2		2	2	3	3	1	2		1									20

SEGNALAZIONI E RECLAMI			4	180	185	163	107	65	80	66
ATTI DI VENDITA BENI MOBILI						86	198	182	171	227
CITTADINI U.E. ATTESTATI							124	144	106	73
TOTALE	5.553	6.310	7.934	8.860	8.871	9.443	9.035	8.732	8.003	8.681



N. DENSITA' DELLA POPOLAZIONE **Dal 1934 a tutt'oggi**

ANNO	n° abitanti	superficie km2	densità	ANNO	n° abitanti	superficie km2	densità
1934	8.882	63,25	140,43	1973	11.121	63,25	175,83
1935	9.122	63,25	144,22	1974	11.161	63,25	176,46
1936	9.527	63,25	150,62	1975	11.275	63,25	178,26
1937	9.562	63,25	151,18	1976	11.424	63,25	180,62
1938	9.531	63,25	150,69	1977	11.478	63,25	181,47
1939	9.511	63,25	150,37	1978	11.514	63,25	182,04
1940	9.662	63,25	152,76	1979	11.554	63,25	182,67
1941	9.753	63,25	154,20	1980	11.734	63,25	185,52
1942	9.769	63,25	154,45	1981	11.849	63,25	187,34
1943	9.953	63,25	157,36	1982	11.623	63,25	183,76
1944	9.955	63,25	157,39	1983	11.796	63,25	186,50
1945	9.979	63,25	157,77	1984	11.877	63,25	187,78
1946	10.115	63,25	159,92	1985	11.979	63,25	189,39
1947	10.130	63,25	160,16	1986	12.103	63,25	191,35
1948	10.180	63,25	160,95	1987	12.195	63,25	192,81
1949	10.283	63,25	162,58	1988	12.273	63,25	194,04
1950	10.447	63,25	165,17	1989	12.422	63,25	196,40
1951	10.184	63,25	161,01	1990	12.678	63,25	200,44

1952	10.096	63,25	159,62	1991	12.917	63,25	204,22
1953	10.090	63,25	159,53	1992	13.121	63,25	207,45
1954	10.124	63,25	160,06	1993	13.252	63,25	209,52
1955	10.068	63,25	159,18	1994	13.426	63,25	212,27
1956	10.145	63,25	160,40	1995	13.578	63,25	214,67
1957	10.245	63,25	161,98	1996	13.728	63,25	217,04
1958	10.214	63,25	161,49	1997	13.875	63,25	219,37
1959	10.290	63,25	162,69	1998	13.986	63,25	221,12
1960	10.339	63,25	163,46	1999	14.157	63,25	223,83
1961	10.429	63,25	164,89	2000	14.438	63,25	228,27
1962	10.424	63,25	164,81	2001	14.594	63,25	230,74
1963	10.506	63,25	166,10	2002	14.767	63,25	233,47
1964	10.577	63,25	167,23	2003	15.127	63,25	239,16
1965	10.687	63,25	168,96	2004	15.556	63,25	245,94
1966	10.724	63,25	169,55	2005	15.800	63,25	249,80
1967	10.772	63,25	170,31	2006	16.013	63,25	253,17
1968	10.769	63,25	170,26	2007	16.155	63,25	255,42
1969	10.794	63,25	170,66	2008	16.364	63,25	258,72
1970	10.785	63,25	170,51	2009	16.585	63,25	262,21
1971	10.825	63,25	171,15	2010	16.901	63,25	267,21
1972	10.947	63,25	173,08				

O. INDICI DELLA POPOLAZIONE	NATALITA' - MORTALITA'
------------------------------------	-------------------------------

anno	indice di natalità				indice di mortalità			
	NATI nel periodo/popolazione residente*1000				MORTI nel periodo/popolazione residente*1000			
	nati	totale popolazione	x/1000	indice	morti	totale popolazione	x/1000	indice
2000	181	14438	1000	12,54	149	14438	1000	10,32
2001	164	14594	1000	11,24	120	14594	1000	8,22
2002	170	14767	1000	11,51	125	14767	1000	8,46
2003	151	15127	1000	9,98	152	15127	1000	10,05
2004	182	15556	1000	11,70	126	15556	1000	8,10
2005	135	15800	1000	8,54	127	15800	1000	8,04
2006	182	16013	1000	11,37	137	16013	1000	8,56
2007	158	16155	1000	9,78	147	16155	1000	9,10
2008	173	16364	1000	10,57	145	16364	1000	8,86
2009	168	16585	1000	10,13	149	16585	1000	8,98

2010	171	16901	1000	10,12	146	16901	1000	8,64
------	-----	-------	------	-------	-----	-------	------	------

anno	incremento naturale			
	quoziente di incremento naturale			
	nati-morti	totale popolazione	x/1000	indice
2000	32	14438	1000	2,22
2001	44	14594	1000	3,01
2002	45	14767	1000	3,05
2003	-1	15127	1000	-0,07
2004	56	15556	1000	3,60
2005	8	15800	1000	0,51
2006	45	16013	1000	2,81
2007	11	16155	1000	0,68
2008	28	16364	1000	1,71
2009	19	16585	1000	1,15
2010	25	16901	1000	1,48

O. INDICI DELLA POPOLAZIONE	IMMIGRAZIONE - EMIGRAZIONE
------------------------------------	-----------------------------------

anno	indice di immigrazione				indice di emigrazione			
	IMMIGRATI nel periodo/popolazione residente*1000				EMIGRATI nel periodo/popolazione residente*1000			
	nati	totale popolazione	x/1000	indice	morti	totale popolazione	x/1000	indice
2000	580	14438	1000	40,17	331	14438	1000	22,93
2001	500	14594	1000	34,26	388	14594	1000	26,59
2002	583	14767	1000	39,48	455	14767	1000	30,81
2003	727	15127	1000	48,06	366	15127	1000	24,20
2004	787	15556	1000	50,59	414	15556	1000	26,61
2005	707	15800	1000	44,75	471	15800	1000	29,81
2006	746	16013	1000	46,59	578	16013	1000	36,10
2007	724	16155	1000	44,82	593	16155	1000	36,71
2008	807	16364	1000	49,32	626	16364	1000	38,25

2009	765	16585	1000	46,13	563	16585	1000	33,95
2010	844	16901	1000	49,94	553	16901	1000	32,72

anno	incremento migratorio			
	quoziente di incremento migratorio			
	nati-morti	totale popolazione	x/1000	indice
2000	249	14438	1000	17,25
2001	112	14594	1000	7,67
2002	128	14767	1000	8,67
2003	361	15127	1000	23,86
2004	373	15556	1000	23,98
2005	236	15800	1000	14,94
2006	168	16013	1000	10,49
2007	131	16155	1000	8,11
2008	181	16364	1000	11,06
2009	202	16585	1000	12,18
2010	291	16901	1000	17,22

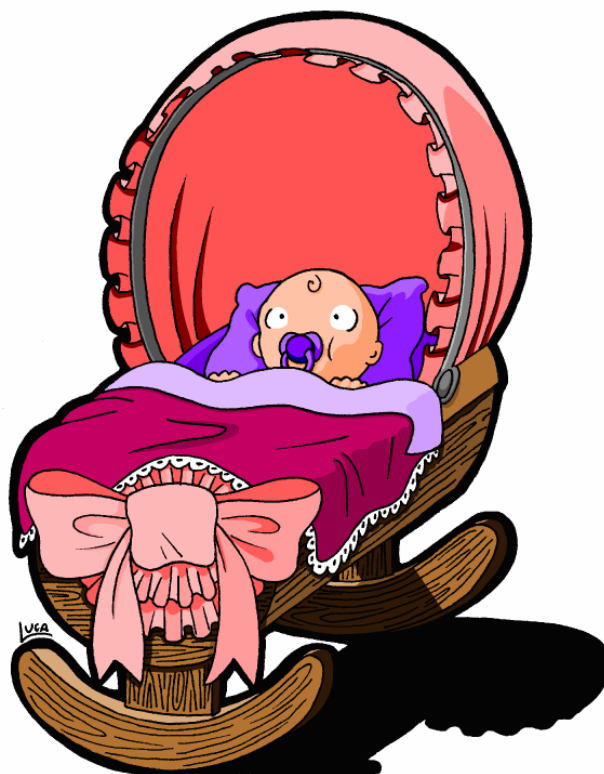
O. INDICI DELLA POPOLAZIONE	INCREMENTO E DECREMENTO POPOLAZIONE RESIDENTE
------------------------------------	--

anno	indice di incremento			
	NATI E IMMIGRATI nel periodo/popolazione residente*1000			
	nati + immigrati	totale popolazione	x/1000	indice
2000	761	14438	1000	52,71
2001	664	14594	1000	45,50
2002	753	14767	1000	50,99
2003	878	15127	1000	58,04
2004	969	15556	1000	62,29
2005	842	15800	1000	53,29
2006	928	16013	1000	57,95
2007	882	16155	1000	54,60
2008	807	16364	1000	49,32

2009	933	16585	1000	56,26
2010	1015	16901	1000	60,06

anno	indice di decremento			
	MORTI E EMIGRATI nel periodo/popolazione residente*1000			
	morti + emigrati	totale popolazione	x/1000	indice
2000	480	14438	1000	33,25
2001	508	14594	1000	34,81
2002	580	14767	1000	39,28
2003	518	15127	1000	34,24
2004	540	15556	1000	34,71
2005	598	15800	1000	37,85
2006	715	16013	1000	44,65
2007	740	16155	1000	45,81
2008	626	16364	1000	38,25
2009	712	16585	1000	42,93
2010	699	16901	1000	41,36

anno	incremento totale			
	QUOZIENTE nel periodo/popolazione residente*1000			
	incremento	totale popolazione	x/1000	indice
2000	281	14438	1000	19,46
2001	156	14594	1000	10,69
2002	173	14767	1000	11,72
2003	360	15127	1000	23,80
2004	429	15556	1000	27,58
2005	244	15800	1000	15,44
2006	213	16013	1000	13,30
2007	142	16155	1000	8,79
2008	181	16364	1000	11,06
2009	221	16585	1000	13,33
2010	316	16901	1000	18,70



O.	INDICI DELLA POPOLAZIONE	
		RAPPORTO MASCHI - FEMMINE

anno	rapporti di composizione					
	MASCHI					
	N.	totale popolazione	x/100	indice	coesistenza	età media
2000	6.984	14.438	100	48,37	93,69	39,23
2001	7.055	14.594	100	48,34	93,58	39,42
2002	7.140	14.767	100	48,35	93,61	39,65
2003	7.302	15.127	100	48,27	93,32	39,72
2004	7.501	15.556	100	48,22	93,12	39,75
2005	7.658	15.800	100	48,47	94,06	39,81
2006	7.782	16.013	100	48,60	94,55	39,94
2007	7.849	16.155	100	48,59	94,50	40,09
2008	7.956	16.364	100	48,62	94,62	40,25
2009	8.051	16.585	100	48,54	94,34	40,48

2010	8.190	16.901	100	48,46	94,02	40,73
-------------	--------------	---------------	------------	--------------	--------------	--------------

anno	rapporti di composizione					
	FEMMINE					
	N.	totale popolazione	x/100	indice	coesistenza	età media
2000	6.984	14.438	100	48,37	93,69	39,23
2001	7.055	14.594	100	48,34	93,58	39,42
2002	7.140	14.767	100	48,35	93,61	39,65
2003	7.302	15.127	100	48,27	93,32	39,72
2004	7.501	15.556	100	48,22	93,12	39,75
2005	7.658	15.800	100	48,47	94,06	39,81
2006	7.782	16.013	100	48,60	94,55	39,94
2007	7.849	16.155	100	48,59	94,50	40,09
2008	7.956	16.364	100	48,62	94,62	40,25
2009	8.534	16.585	100	51,46	106,00	43,45
2010	8.711	16.901	100	51,54	106,36	43,52

O. INDICI DELLA POPOLAZIONE	QUOZIENTE DI FECONDITA'
------------------------------------	--------------------------------

anno	fecondità			
	QUOZIENTE nel periodo/popolazione residente*1000			
	incremento	totale popolazione	x/1000	indice
2000	181	3.628	1000	49,89
2001	164	3.646	1000	44,98
2002	170	3.636	1000	46,75
2003	151	3.749	1000	40,28
2004	182	3.868	1000	47,05
2005	135	3.898	1000	34,63
2006	182	3.916	1000	46,48
2007	158	3.919	1000	40,32
2008	173	3.930	1000	44,02

2009	168	3.965	1000	42,37
2010	171	4.016	1000	42,58



O.	INDICI DELLA POPOLAZIONE	
		INDICI DI STRUTTURA

anno	Indice			
	INDICE DI VECCHIAIA nel periodo/popolazione residente*100			
	over 65	under 15	*100	indice
2000	2515	2200	100	114,32
2001	2574	2234	100	115,22
2002	2662	2288	100	116,35
2003	2693	2383	100	113,01
2004	2749	2476	100	111,03
2005	2835	2500	100	113,40
2006	2916	2558	100	114,00
2007	2979	2547	100	116,96
2008	3064	2550	100	120,16

2009	3140	2528	100	124,21
2010	3199	2578	100	124,09

anno	Indice			
	INDICE DI DIPENDENZA nel periodo/popolazione residente*100			
	Over 65 + under 15	da 15 a 64	*100	indice
2000	4715	9864	100	47,80
2001	4808	9928	100	48,43
2002	4950	9817	100	50,42
2003	5076	10211	100	49,71
2004	5225	10331	100	50,58
2005	5335	10465	100	50,98
2006	5474	10539	100	51,94
2007	5526	10629	100	51,99
2008	5614	10750	100	52,22
2009	5668	10917	100	51,92
2010	5777	11124	100	51,93

anno	Indice			
	INDICE DI STRUTTURA nel periodo/popolazione residente*100			
	da 40 a 64	da 15 a 39	*100	indice
2000	4657	5066	100	91,93
2001	4768	5018	100	95,02
2002	4883	4934	100	98,97
2003	5040	5011	100	100,58
2004	5249	5082	100	103,29
2005	5403	5062	100	106,74
2006	5528	5011	100	110,32
2007	5656	4973	100	113,73
2008	5766	4984	100	115,69
2009	5946	4971	100	119,61

2010	6131	4993	100	122,79
-------------	-------------	-------------	------------	---------------

anno	Tasso			
	TASSO DI ATTIVITA' nel periodo/popolazione residente*100			
	da 15 a 64	totale popolazione	*100	indice
2000	9723	14579	100	66,69
2001	9786	14736	100	66,41
2002	9817	14767	100	66,48
2003	10051	15287	100	65,75
2004	10331	15556	100	66,41
2005	10465	15800	100	66,23
2006	10539	16013	100	65,82
2007	10629	16155	100	65,79
2008	10750	16364	100	65,69
2009	10917	16585	100	65,82
2010	11124	16901	100	65,82

anno	Tasso			
	TASSO DI RICAMBIO POPOLAZIONE ATTIVA nel periodo/popolazione residente*100			
	da 60 a 64	da 15 a 19	*100	indice
2000	794	656	100	121,04
2001	820	639	100	128,33
2002	815	637	100	127,94
2003	825	636	100	129,72
2004	865	672	100	128,72
2005	836	695	100	120,29
2006	845	717	100	117,85
2007	851	756	100	112,57
2008	884	807	100	109,54

2009	892	855	100	104,33
2010	937	883	100	106,12



O.	INDICI DELLA POPOLAZIONE	
		FAMIGLIE E CONVIVENZE

NUMERO MEDIO COMPONENTI FAMIGLIE E CONVIVENZE							
anno	popolazione	popolazione in famiglia	famiglie	numero medio	conviventi	convivenze	numero medio
2000	14.438	14.133	5.842	2,42	305	15	20,33
2001	14.594	14.289	5.924	2,41	305	15	20,33
2002	14.767	14.446	6.025	2,40	321	15	21,40
2003	15.127	14.831	6.206	2,39	296	14	21,14
2004	15.556	15.280	6.474	2,36	276	14	19,71
2005	15.800	15.526	6.610	2,35	274	14	19,57
2006	16.013	15.748	6.719	2,34	265	13	20,38

2007	16.155	15.889	6.836	2,32	266	13	20,46
2008	16.364	16.096	6.992	2,30	268	13	20,62
2009	16.585	16.319	7.140	2,29	266	12	22,17
2010	16.901	16.644	7.259	2,29	257	13	19,77

